

**รายงานผลการติดตาม
การส่งเสริมอาชีพและพัฒนาคุณภาพชีวิต
โครงการ “รักษน้ำเพื่อพระแม่ของแผ่นดิน”
ลุ่มน้ำหมัน จังหวัดเลย ปี 2564**



สำนักงานเศรษฐกิจการเกษตรที่ 3 อุตรธานี

รายงานผลการติดตาม
การส่งเสริมอาชีพและพัฒนาคุณภาพชีวิต
โครงการ “รักษน้ำเพื่อพระแม่ของแผ่นดิน”
ลุ่มน้ำหมัน จังหวัดเลย ปี 2564

โดย

สำนักงานเศรษฐกิจการเกษตรที่ 3 อุตรธานี

สำนักงานเศรษฐกิจการเกษตร

กระทรวงเกษตรและสหกรณ์

บทสรุปผู้บริหาร

ในปีงบประมาณ 2564 สำนักงานเศรษฐกิจการเกษตรที่ 3 จังหวัดอุดรธานี ได้ดำเนินการติดตามการส่งเสริมอาชีพและการพัฒนาคุณภาพชีวิต โครงการ “รักษาน้ำเพื่อพระแม่ของแผ่นดิน” ลุ่มน้ำหมัน ตำบลกษะทอง อำเภอด่านซ้าย จังหวัดเลย มีวัตถุประสงค์เพื่อทราบถึงความก้าวหน้าของการปฏิบัติงานตามโครงการ ผลได้ที่เกิดจากการดำเนินงานโครงการ และทราบถึงปัญหา อุปสรรค และข้อเสนอแนะเพื่อใช้เป็นแนวทางในการดำเนินการและปรับปรุงแก้ไขให้ตรงประเด็นในระยะต่อไป โดยดำเนินการสัมภาษณ์เกษตรกรในพื้นที่ที่มีการดำเนินโครงการ จำนวน 60 ราย และเจ้าหน้าที่ผู้รับผิดชอบโครงการ สรุปได้ดังนี้

ด้านการบริหารจัดการ ปีงบประมาณ 2564 มีการจัดตั้งคณะกรรมการอำนวยการระดับจังหวัดและคณะทำงานบูรณาการระดับจังหวัด โดยมีการจัดประชุมได้แล้วเสร็จตามแผนทั้งหมด ด้านปัจจัยนำเข้า ปีงบประมาณ 2564 มีงบประมาณทั้งสิ้น 42,116,870 บาท คิดเป็นร้อยละ 219.78 จากงบประมาณตามแผนแม่บทปี 2564 ด้านผลได้ เกษตรกรร้อยละ 83.33 ได้รับการอบรม และหลังจากเข้ารับการอบรมเกษตรกรมีความรู้อยู่ในระดับมาก และเกษตรกรได้รับการสนับสนุนปัจจัยการผลิต ร้อยละ 73.33 โดยเกษตรกรที่ได้รับการสนับสนุนปัจจัยการผลิตส่วนใหญ่ได้นำไปใช้ประโยชน์ และมีความพึงพอใจอยู่ในระดับมากที่สุด คือด้านพันธุ์ปลา และพันธุ์ปศุสัตว์ ผลกระทบระยะสั้นของโครงการ ด้านเศรษฐกิจ พบว่า เกษตรกรที่ได้รับการอบรมเห็นว่าหลักสูตรที่สามารถเพิ่มรายได้หรือลดรายจ่ายได้มากที่สุดคือ ด้านการทำปุ๋ยหมัก/ปุ๋ยชีวภาพ และด้านการบำรุงดิน คิดเป็นร้อยละ 100 รองลงมาคือ ด้านการแปรรูปผลผลิต คิดเป็นร้อยละ 81.82 ด้านการปลูกไม้ผล คิดเป็นร้อยละ 73.68 ด้านพืชผัก/สมุนไพรและด้านเทคโนโลยีการผลิตพืชบนพื้นที่สูง คิดเป็นร้อยละ 66.67 ด้านการทำนา/พืชไร่ คิดเป็นร้อยละ 64.29 ด้านการพัฒนาอาชีพคิดเป็นร้อยละ 62.50 และด้านปศุสัตว์ ร้อยละ 55.00 ด้านสังคม พบว่า เกษตรกรส่วนใหญ่ได้รับประโยชน์จากโครงการ ร้อยละ 86.67 ด้านสาธารณสุข/สุขภาพดีขึ้น คิดเป็นร้อยละ 66.67 และด้านความเป็นอยู่/สุขภาพดีขึ้นคิดเป็นร้อยละ 46.67 ด้านสิ่งแวดล้อม พบว่า เกษตรกรที่ได้รับการอบรมเห็นว่า หลักสูตรที่สามารถทำให้สิ่งแวดล้อมดีขึ้นมากที่สุด คือ ด้านการปลูกไม้ผล ด้านการบริหารจัดการน้ำ ด้านการปรับปรุงบำรุงดิน คิดเป็นร้อยละ 100.00 ด้านการฟื้นฟูรักษาป่าต้นน้ำ ร้อยละ 95.45 ด้านการทำปุ๋ยหมัก/ปุ๋ยชีวภาพ คิดเป็นร้อยละ 88.24 ด้านประมง คิดเป็นร้อยละ 86.67 ด้านการทำนา/พืชไร่ คิดเป็นร้อยละ 85.71 ด้านปศุสัตว์คิดเป็นร้อยละ 77.78 ด้านพืชผัก/สมุนไพรและด้านเทคโนโลยีการผลิตพืชบนพื้นที่สูง 76.47 ด้านความยั่งยืนสามารถนำความรู้ไปใช้ประโยชน์อย่างต่อเนื่องมากที่สุด คือ ด้านการปลูกไม้ผล ร้อยละ 86.67 รองลงมาคือ ด้านการทำนา/พืชไร่ ร้อยละ 86.66 ด้านการปลูกพืชผัก ร้อยละ 84.21 ด้านเทคโนโลยีการผลิตพืช ร้อยละ 83.34 ด้านการพัฒนาอาชีพ ร้อยละ 81.25 ด้านการปรับปรุงบำรุงดิน ร้อยละ 80.00 ด้านการทำปุ๋ยหมัก/ปุ๋ย ร้อยละ 77.78 ด้านการฟื้นฟูรักษาป่าต้นน้ำ ร้อยละ 73.33 ด้านปศุสัตว์ ร้อยละ 72.22 ด้านประมง ร้อยละ 66.67 การถ่ายทอดความรู้ที่ได้รับการอบรมสามารถนำไปถ่ายทอดความรู้มากที่สุด ด้านการทำนา/พืชไร่ ร้อยละ 73.33 รองลงมาด้านปศุสัตว์ ด้านการทำปุ๋ยหมัก/ปุ๋ย เท่ากับด้านการปรับปรุงบำรุงดิน ร้อยละ 66.67 ด้านการปลูกไม้ผล ด้านการปลูกพืชผัก/สมุนไพร เท่ากับด้านสาธารณสุขร้อยละ 63.33 ด้านประมงร้อยละ 60.00 ด้านความพึงพอใจ ความพึงพอใจของเกษตรกรอยู่ในระดับมาก คือ ด้านการประชาสัมพันธ์ ค่าคะแนน 3.83 ด้านการอนุรักษ์น้ำ/รักษาป่า เท่ากับ

ด้านความพึงพอใจต่อภาพรวมของโครงการค่าคะแนน 3.80 ด้านการฟื้นฟูสภาพแวดล้อมค่าคะแนน 3.67 ความเหมาะสมของการอบรมที่ได้รับค่าคะแนน 3.57 ด้านการมีส่วนร่วมของชุมชน ค่าคะแนน 3.50 ด้านการบริหารจัดการแบบบูรณาการ ด้านการพัฒนาชุมชนให้เข้มแข็งและคุณภาพชีวิตดีขึ้นค่าคะแนน 3.53 เรื่องที่ต้องการอบรม/สนับสนุนปัจจัย ในครั้งต่อไป ส่วนใหญ่ต้องการอบรม/สนับสนุนปัจจัย ในครั้งต่อไป ได้แก่ ด้านปศุสัตว์ร้อยละ 83.33 ด้านการทำปุ๋ยหมัก/ปุ๋ยชีวภาพร้อยละ 76.67 ด้านการพัฒนาอาชีพร้อยละ 70.00 ด้านการบริหารจัดการน้ำเท่ากับด้านประมง ร้อยละ 66.67 ด้านเทคโนโลยีการผลิตพืชบนที่สูงร้อยละ 63.33 ด้านการปลูกไม้ผลร้อยละ 60.00 ด้านอื่นๆ ส่งเสริมการผลิตสินค้าตามความต้องการตลาด และการเชื่อมโยงตลาด/แหล่งเงินทุน ร้อยละ 56.67

ข้อเสนอแนะในการดำเนินการโครงการระยะต่อไป ควรส่งเสริมการพัฒนาแหล่งน้ำในแต่ละพื้นที่ที่ต้องสอดคล้องกับศักยภาพและกายภาพของพื้นที่ที่หลากหลาย ส่งเสริมผลักดันให้เกษตรกรในพื้นที่ เป็น Smart Farmer ส่งเสริมและให้ความสำคัญการผลิตสินค้าที่เป็นความต้องการของตลาดและมีศักยภาพเหมาะสมกับสภาพพื้นที่ เพื่อเพิ่มช่องทางในการจำหน่ายสินค้าของเกษตรกรให้เกิดแหล่งและสร้างรายได้เพิ่มขึ้น ส่งเสริมการพัฒนาระดับทักษะอาชีพในภาคเกษตรกรรม ด้านปศุสัตว์ ด้านประมง สินค้าหนึ่งตำบล หนึ่งผลิตภัณฑ์ (OTOP) พืชและเห็ดเศรษฐกิจ หมอเดิน New Normal และพืชสมุนไพร ส่งเสริมพัฒนาทักษะในด้านต่างๆ เพื่อประกอบ อาชีพเสริม ในการพัฒนาวิสาหกิจชุมชนและการมีส่วนร่วมในการจัดกิจกรรมทางเศรษฐกิจ สังคม เพื่อพัฒนาชุมชนให้เข้มแข็งและพึ่งพาตนเองได้ จัดการกองทุนชุมชนในการปรับโครงสร้างหนี้ รัฐบาลควรจัดสรรงบประมาณเพื่อจัดตั้งกองทุนแก้ไขปัญหาหนี้สินภาคครัวเรือน และมีนโยบายให้สถาบันการเงินของรัฐ ออกมาตรการสินเชื่อดอกเบี้ยต่ำเพื่อเสริมสภาพคล่องในการปรับโครงสร้างหนี้ ส่งเสริมสนับสนุนองค์ความรู้ภูมิปัญญาเกษตรกรไทย มุ่งเน้นแนวคิดและวิธีการปฏิบัติเพื่อแก้ไขปัญหาหนี้สิน การยึดหลักเศรษฐกิจพอเพียงดำเนินชีวิตและนำมาปรับใช้กับอาชีพ เพื่อแก้ไขปัญหาหนี้สินของเกษตรกร การสร้างภูมิคุ้มกัน สร้างความเข้มแข็ง และการสร้างเครือข่ายกลุ่มเกษตรกร ในการแก้ไขปัญหาหนี้สินให้กับเกษตรกรรายย่อย และหน่วยงานที่รับผิดชอบในการส่งเสริม สนับสนุนปัจจัย ก่อผลพื้นที่ควรมีการแจ้งและสอบถามความต้องการของเกษตรกร เพื่อให้เกษตรกรเตรียมคำปรึกษา และขอคำแนะนำการแก้ปัญหาจากการนำความรู้ไปปฏิบัติ รวมถึง การปรับเปลี่ยนกิจกรรม / วิธีการ ให้เหมาะสมกับพื้นที่ และฝึกอบรมให้ความรู้ตามความสนใจของเกษตรกร ควรมีการติดตามผลควรดำเนินการอย่างต่อเนื่อง การกำหนดหลักสูตรการอบรมในครั้งต่อไปควรศึกษาความต้องการของเกษตรกร เนื่องจากหลักสูตรที่ตรงความต้องการของเกษตรกรจะส่งผลต่อการนำความรู้ที่ได้รับไปใช้ประโยชน์สูง และควรสนับสนุนปัจจัยการผลิตในปริมาณที่เหมาะสม สามารถพัฒนาต่อยอดสร้างรายได้ให้แก่เกษตรกรได้ และการดำเนินโครงการอย่างต่อเนื่องเพื่อให้เกิดผลลัพธ์ของโครงการอย่างเป็นรูปธรรม

คำนำ

การส่งเสริมอาชีพและการพัฒนาคุณภาพชีวิต โครงการรักษน้ำเพื่อพระแม่ของแผ่นดิน กลุ่มน้ำหมัน อำเภอด่านซ้าย จังหวัดเลย ระยะที่ 3 (พ.ศ.2560-2564) เป็นโครงการที่ส่งเสริมการอนุรักษ์ ฟื้นฟูและพัฒนา ทรัพยากรธรรมชาติและสิ่งแวดล้อม และพัฒนาคุณภาพชีวิตและอาชีพของประชากรในพื้นที่ให้ดีขึ้นตาม สภาพแวดล้อม รวมทั้งการอบรมให้ความรู้และสนับสนุนปัจจัยการผลิตให้เกษตรกร จำนวน 12 หมู่บ้าน โดย ดำเนินการมาครบ 3 ปี และเกษตรกรในพื้นที่โครงการสามารถนำไปใช้ประโยชน์เพื่อฟื้นฟูทรัพยากรธรรมชาติ และพัฒนาคุณภาพชีวิตให้ดีขึ้น สำนักงานเศรษฐกิจการเกษตรที่ 3 จังหวัดอุดรธานี เห็นว่าโครงการดังกล่าวมี ประโยชน์กับเกษตรกรอย่างมาก ซึ่งการติดตามผลการดำเนินงานโครงการเพื่อให้ทราบผลการดำเนินงานและ ผลลัพธ์ของโครงการ และให้ข้อเสนอแนะที่เป็นประโยชน์เพื่อจะได้ปรับปรุงการดำเนินงานที่เป็นประโยชน์กับ เกษตรกรต่อไป

รายงานการติดตามฉบับนี้ ได้รับความร่วมมือเป็นอย่างดีจากเจ้าหน้าที่ผู้รับผิดชอบทั้งระดับจังหวัด และระดับพื้นที่ที่ให้ข้อมูล รวมทั้งประสานงานนัดหมายเกษตรกร ส่งผลให้การติดตามผลการดำเนินงาน โครงการสำเร็จลุล่วงไปได้ด้วยดี และหวังว่าผู้เกี่ยวข้องจะได้รับประโยชน์จากเอกสารการติดตามฉบับนี้ จึง ขอขอบพระคุณมา ณ โอกาสนี้

สำนักงานเศรษฐกิจการเกษตรที่ 3 อุดรธานี

สำนักงานเศรษฐกิจการเกษตร

สิงหาคม 2564

สารบัญ

	หน้า
บทสรุปผู้บริหาร	ก
คำนำ	ค
สารบัญตาราง	จ
สารบัญภาพ	ฉ
บทที่ 1 บทนำ	1
1.1 ความเป็นมาของโครงการ	1
1.2 วัตถุประสงค์ของโครงการ	2
1.3 เป้าหมายและงบประมาณของโครงการ	2
1.4 วิธีการดำเนินงานโครงการ	4
1.5 หน่วยงานที่รับผิดชอบ	4
1.6 ประโยชน์ที่คาดว่าจะได้รับ	4
บทที่ 2 การติดตามโครงการ	5
2.1 ความสำคัญของการติดตาม	5
2.2 วัตถุประสงค์ของการติดตาม	5
2.3 ขอบเขตของการติดตาม	5
2.4 วิธีการติดตาม	6
2.5 ประโยชน์ที่คาดว่าจะได้รับจากการติดตาม	9
บทที่ 3 สภาพทั่วไปของกลุ่มเป้าหมายของโครงการ	10
3.1 สภาพทั่วไปของพื้นที่	10
3.2 สภาพทั่วไปของครัวเรือนเกษตรกร	15
3.3 กิจกรรม/หลักสูตรที่จัดฝึกอบรมปี 2564	19
บทที่ 4 ผลการติดตาม	21
4.1 การบริหารจัดการโครงการ	21
4.2 ปัจจัยนำเข้า	22
4.3 ผลได้ของโครงการ	25
4.4 ผลกระทบระยะสั้น	27
บทที่ 5 สรุป ปัญหา และข้อเสนอแนะ	34
5.1 สรุป	34
5.2 ปัญหา และข้อเสนอแนะ	36
บรรณานุกรม	

สารบัญตาราง

	หน้า
ตารางที่ 1.1 ยุทธศาสตร์และงบประมาณ ปี 2564 ตามแผนแม่บท	3
ตารางที่ 2.1 ประเด็นการติดตามและตัวชี้วัด	7
ตารางที่ 3.1 ประชากร ตำบลกกสะทอน อำเภอด่านซ้าย จังหวัดเลย	14
ตารางที่ 3.2 เพศ อายุ ระดับการศึกษา และอาชีพหลัก	15
ตารางที่ 3.3 จำนวนสมาชิกในครัวเรือน	16
ตารางที่ 3.4 การถือครองที่ดิน	16
ตารางที่ 3.5 แหล่งน้ำ และความเพียงพอของแหล่งน้ำ	17
ตารางที่ 3.6 การใช้ประโยชน์จากลุ่มน้ำหมัน	17
ตารางที่ 3.7 รายได้ และหนี้สินของครัวเรือน	18
ตารางที่ 3.8 การรวมกลุ่มเพื่อทำกิจกรรมการเกษตร	19
ตารางที่ 4.1 การทราบข่าวการดำเนินงานโครงการ	21
ตารางที่ 4.2 งบประมาณที่ได้รับจัดสรรในปี 2564	22
ตารางที่ 4.3 จำนวนเกษตรกรที่ได้รับการอบรม	23
ตารางที่ 4.4 การได้รับการอบรม	24
ตารางที่ 4.5 การได้รับการสนับสนุนปัจจัยการผลิต	25
ตารางที่ 4.6 ระดับความรู้ที่ได้จากการอบรม	26
ตารางที่ 4.7 การสนับสนุนปัจจัยการผลิต	27
ตารางที่ 4.8 การอบรมที่สามารถเพิ่มรายได้หรือลดรายจ่าย	28
ตารางที่ 4.9 การได้รับประโยชน์จากโครงการ	29
ตารางที่ 4.10 การอบรมที่สามารถทำให้สิ่งแวดล้อมดีขึ้น	30
ตารางที่ 4.11 การนำความรู้ไปใช้ประโยชน์อย่างต่อเนื่องและการถ่ายทอดความรู้	31
ตารางที่ 4.12 ความพึงพอใจต่อการดำเนินงานโครงการ	32
ตารางที่ 4.13 เรื่องที่ต้องการอบรม/สนับสนุนปัจจัย ในครั้งต่อไป	33

สารบัญภาพ

	หน้า
ภาพที่ 3.1 ที่ตั้ง และภูมิประเทศ	10
ภาพที่ 3.2 ปริมาณน้ำฝนภาคตะวันออกเฉียงเหนือตอนบน	11
ภาพที่ 3.3 การใช้ประโยชน์ที่ดิน	12
ภาพที่ 3.4 กลุ่มน้ำสาขาน้ำหมัน	13

บทที่ 1

บทนำ

โครงการ “รักษน้ำเพื่อพระแม่ของแผ่นดิน” ลุ่มน้ำห่มัน อำเภอด่านซ้าย จังหวัดเลย

1.1 ความเป็นมาของโครงการ

จังหวัดเลยเป็นจังหวัดหนึ่งของภาคตะวันออกเฉียงเหนือ มีลักษณะภูมิประเทศส่วนใหญ่ประมาณร้อยละ 80 เป็นพื้นที่ภูเขาที่มีความลาดชันทอดยาวในแนวเหนือ-ใต้ ทั้งด้านตะวันออกและตะวันตกของจังหวัด โดยบริเวณเทือกเขาทางด้านตะวันตกเป็นพื้นที่ที่มีความลาดชันสูง ส่วนทางด้านตะวันออกเทือกเขาส่วนใหญ่เป็นเนินลอนลาด และเขาลูกโดด ๆ ไม่สูงมากนัก เทือกเขาทั้งสองแนวมีความลาดเทลงทางด้านตอนกลางของจังหวัด มีแหล่งต้นน้ำ ลำธารสำคัญ 4 สาย ประกอบด้วย แม่น้ำโขง แม่น้ำเหือง แม่น้ำเลย และแม่น้ำห่มัน ล้วนเป็นแหล่งน้ำที่สำคัญต่อการดำรงชีพของประชากรจังหวัดเลย ซึ่งใช้ในภาคการเกษตร อุปโภค และบริโภค ราษฎรส่วนใหญ่ประกอบอาชีพเกษตรกรรม

ปัจจุบันทรัพยากรธรรมชาติสิ่งแวดล้อมจังหวัดเลยถูกทำลายเป็นอย่างมากสาเหตุจากการทำลายป่าเพื่อใช้พื้นที่ทำการเกษตร การไถพรวนไม่ถูกวิธี มีการใช้สารเคมีทำการเกษตรมาก ทรัพยากรดินถูกชะล้างพังทลาย แหล่งน้ำธรรมชาติต้นน้ำทำให้มีน้ำไม่เพียงพอต่อภาคการเกษตร การอุปโภค และบริโภค ทำให้ความสมดุลของธรรมชาติเสียไป ทรัพยากรน้ำถูกปะปนด้วยสารเคมีทำให้สัตว์น้ำไม่สามารถดำรงชีวิตปกติได้ ประกอบกับพื้นที่ดังกล่าวมีปัญหาด้านความมั่นคง เนื่องจากพื้นที่ติดต่อกับสาธารณรัฐประชาธิปไตยประชาชนลาว

ดังนั้น เพื่อสนองพระราชเสาวนีย์ของสมเด็จพระนางเจ้าสิริกิติ์ พระบรมราชินีนาถ ที่ทรงห่วงใยทรัพยากรธรรมชาติ และมีพระราชประสงค์ที่จะให้พสกนิกรที่อาศัยอยู่ในพื้นที่สูง ตระหนักถึงความสำคัญของทรัพยากรธรรมชาติ ดิน น้ำ และป่าไม้ อันเป็นแหล่งต้นน้ำลำธาร และให้ราษฎรสามารถดำรงชีวิตอยู่กับป่าได้อย่างเหมาะสมและยั่งยืน จังหวัดเลยได้ตระหนักถึงความสำคัญของทรัพยากรธรรมชาติบนพื้นที่สูง ซึ่งสภาพทรัพยากรธรรมชาติและสิ่งแวดล้อมถูกทำลายเป็นอย่างมาก กระทรวงเกษตรและสหกรณ์จึงได้มอบหมายให้สำนักงานเกษตรและสหกรณ์จังหวัดเลย และหน่วยงานที่เกี่ยวข้องร่วมบูรณาการจัดทำแผนแม่บทโครงการ “รักษน้ำเพื่อพระแม่ของแผ่นดิน” ลุ่มน้ำห่มัน อำเภอด่านซ้าย จังหวัดเลย ระยะ 2 ปี (พ.ศ.2558-2559) เสนอต่อผู้อำนวยการสถาบันวิจัยและพัฒนาพื้นที่สูง(องค์การมหาชน) ในฐานะกรรมการและเลขานุการโครงการเพื่อร่างโครงการเสนอต่อกระทรวงเกษตรและสหกรณ์ และคณะรัฐมนตรีเห็นชอบต่อไป ทั้งนี้เพื่อขยายผลโครงการ “รักษน้ำเพื่อพระแม่ของแผ่นดิน” ในเขตพื้นที่จังหวัดเลยเพิ่มเติมอีก 1 ลุ่มน้ำ ได้แก่ ลุ่มน้ำห่มัน ในเขตพื้นที่อำเภอด่านซ้าย จังหวัดเลย เพื่อให้สามารถแก้ไขปัญหาดังกล่าวข้างต้นต่อไป

1.2 วัตถุประสงค์ของโครงการ

โครงการ “รักษาน้ำเพื่อพระแม่ของแผ่นดิน” ระยะที่ 3 (พ.ศ.2560-2564) มีวัตถุประสงค์หลักเพื่อสนองพระราชเสาวนีย์ของสมเด็จพระนางเจ้าสิริกิติ์ พระบรมราชินีนาถ ที่ทรงห่วงใยทรัพยากรธรรมชาติและสภาพป่า ต้นน้ำลำธาร และขยายผลแนวพระราชดำริในการอนุรักษ์ทรัพยากรธรรมชาติและสิ่งแวดล้อมในพื้นที่ของกลุ่มน้ำต่างๆ โดยมีวัตถุประสงค์เฉพาะ ดังนี้

- 1) เพื่อจัดตั้งถิ่นฐานและพัฒนาชุมชนอย่างเหมาะสมตามแนวพระราชดำริ การอยู่ร่วมกันของคนและป่าอย่างสมดุลยั่งยืน
- 2) เพื่ออนุรักษ์ พัฒนาและบริหารจัดการทรัพยากรธรรมชาติและสิ่งแวดล้อมในพื้นที่ลุ่มน้ำโดยกระบวนการมีส่วนร่วมของชุมชนเพื่อรักษาความสมดุลของระบบนิเวศอย่างยั่งยืน
- 3) เพื่อสร้างโอกาสในการประกอบอาชีพและการมีงานทำให้กับประชาชนในพื้นที่ลุ่มน้ำให้พออยู่พอกินและพึ่งพาตนเองได้ มีความมั่นคงด้านอาหารเพื่อก้าวไปสู่การเหลือกินเหลือใช้
- 4) เพื่อพัฒนาคุณภาพคนในชุมชนพื้นที่ลุ่มน้ำให้มีการเรียนรู้อย่างต่อเนื่อง มีโอกาสเข้าถึงบริการพื้นฐาน ชุมชนท้องถิ่นมีความเข้มแข็ง มีความมั่นคงปลอดภัยและคนมีคุณภาพชีวิตที่ดี
- 5) เพื่อพัฒนาประสิทธิภาพการบริหารจัดการพัฒนาในพื้นที่ลุ่มน้ำมุ่งบูรณาการดำเนินงานอย่างเป็นองค์รวม เพื่อสร้างภูมิคุ้มกันรองรับสถานการณ์การเปลี่ยนแปลงต่างๆ

1.3 เป้าหมายและงบประมาณของโครงการ

1) เป้าหมาย

- 1.1) มีการอนุรักษ์ พื้นฟูและพัฒนาทรัพยากรธรรมชาติและสิ่งแวดล้อมให้มีความอุดมสมบูรณ์
- 1.2) มีการรวมกลุ่มเพื่อพัฒนาอาชีพและส่งเสริมการตลาดอย่างเป็นระบบ
- 1.3) ประชากรในพื้นที่เป้าหมายมีคุณภาพชีวิตที่ดีขึ้นตามความเหมาะสมของสภาวะแวดล้อมชุมชน
- 1.4) หน่วยงานภาครัฐสามารถบริหารจัดการโครงการภายใต้ยุทธศาสตร์ได้อย่างมีประสิทธิภาพ

2) งบประมาณ

ตารางที่ 1.1 ยุทธศาสตร์และงบประมาณ ปี 2564 ตามแผนแม่บท

ยุทธศาสตร์	หน่วยงาน	งบประมาณ 2564
ยุทธศาสตร์ที่ 1 การพัฒนาและ อนุรักษ์ทรัพยากร ธรรมชาติและ สิ่งแวดล้อม	กรมชลประทาน	6,000,000
	สำนักงานปฏิรูปที่ดินเพื่อการเกษตรกรรม	100,000
	กรมพัฒนาที่ดิน	127,000
	กรมป่าไม้	751,000
	สำนักปลัดกระทรวงทรัพยากรธรรมชาติและสิ่งแวดล้อม	1,000,000
	กรมทรัพยากรน้ำ	5,000,000
	กรมส่งเสริมการปกครองส่วนท้องถิ่น	620,000
	รวม	13,958,000
ยุทธศาสตร์ที่ 2 การส่งเสริมอาชีพ และพัฒนา คุณภาพชีวิต	กรมการข้าว	218,000
	กรมตรวจบัญชีสหกรณ์	22,000
	กรมประมง	239,000
	กรมปศุสัตว์	71,000
	กรมส่งเสริมการเกษตร	744,000
	กรมส่งเสริมสหกรณ์	87,000
	กรมหม่อนไหม	5,000
	กรมวิชาการเกษตร	50,000
	สำนักงานปฏิรูปที่ดินเพื่อการเกษตรกรรม	2,000,000
	กรมส่งเสริมการปกครองท้องถิ่น	100,000
	กรมการปกครอง	5,000
	กรมพัฒนาสังคมและสวัสดิการ	400,000
	สำนักงานส่งเสริมการศึกษานอกระบบและการศึกษาตามอัธยาศัย	0
	รวม	3,941,000
ยุทธศาสตร์ที่ 3 การเพิ่ม ประสิทธิภาพการ บริหารจัดการ	สำนักงานปลัดกระทรวงเกษตรและสหกรณ์	48,000
	สำนักงานเศรษฐกิจการเกษตร	76,000
	สถาบันวิจัยและพัฒนาพื้นที่สูง (องค์การมหาชน)	1,000,000
	คณะกรรมการและคณะทำงานขับเคลื่อนการดำเนินงานโครงการรักษาน้ำลุ่ม น้ำหมัน อำเภอด่านซ้าย จังหวัดเลย	
	มหาวิทยาลัยราชภัฏเลย	500,000
	รวม	1,624,000
รวมทั้งสิ้น		19,523,000

1.4 วิธีการดำเนินงานโครงการ

เพื่อสนองแนวพระราชดำริของพระบาทสมเด็จพระเจ้าอยู่หัวและพระราชเสาวนีย์ สมเด็จพระนางเจ้าสิริกิติ์ พระบรมราชินีนาถ แนวทางการดำเนินงานของโครงการรักษาน้ำเพื่อพระแม่ของแผ่นดินลุ่มน้ำห่มัน อำเภอด่านซ้าย จังหวัดเลย จึงมุ่งที่จะให้ชุมชนมีชีวิตและความเป็นอยู่ที่ดีขึ้น และมีส่วนร่วมในการดูแลรักษาป่าไม้และฟื้นฟูอนุรักษ์ทรัพยากรธรรมชาติให้เกิดความยั่งยืนซึ่งมีจุดเน้นดังนี้

- 1) ฟื้นฟู อนุรักษ์ป่าต้นน้ำลำธาร เพื่อเป็นแหล่งซับน้ำธรรมชาติ (water bank)
- 2) ส่งเสริมกระบวนการเรียนรู้ โดยการสาธิตการปลูกพืชและเลี้ยงสัตว์ที่เหมาะสม โดยมีศูนย์บริการและพัฒนาเป็นศูนย์กลางเครือข่ายเรียนรู้
- 3) ส่งเสริมแหล่งอาหารชุมชน (Food bank) และฟื้นฟูความหลากหลายทางธรรมชาติของพืชพรรณท้องถิ่น
- 4) เสริมสร้างความเข้มแข็งและพัฒนาคุณภาพชีวิตของชุมชน
- 5) ศึกษาวิจัยองค์ความรู้ในระดับท้องถิ่น เพื่อสนับสนุนการพัฒนาให้เกิดความยั่งยืน

1.5 หน่วยงานที่รับผิดชอบ

กระทรวงเกษตรและสหกรณ์ เป็นหน่วยงานรับผิดชอบหลัก ร่วมกับกระทรวงทรัพยากรธรรมชาติและสิ่งแวดล้อม กระทรวงศึกษาธิการ กระทรวงสาธารณสุข กระทรวงการพัฒนาสังคมและความมั่นคงของมนุษย์ กระทรวงมหาดไทย กองทัพอากาศที่ 3 กองทัพอากาศที่ 2 โดยการสนับสนุนของสำนักราชเลขาธิการ และสำนักงานคณะกรรมการพิเศษเพื่อประสานงานโครงการอันเนื่องมาจากพระราชดำริ ตลอดจนหน่วยงานที่เกี่ยวข้องในพื้นที่แต่ละโครงการ

1.6 ประโยชน์ที่คาดว่าจะได้รับ

- 1) พื้นที่การบุกรุกทำลายป่าลดลง
- 2) มีจำนวนพื้นที่ป่าเพิ่มขึ้น
- 3) มีการใช้ประโยชน์ที่ดินทำกิน
- 4) เพื่อการอนุรักษ์อย่างถูกต้องและเหมาะสมกับสภาพพื้นที่
- 5) มีการจัดการทรัพยากรน้ำเพื่อการอุปโภคบริโภคอย่างเพียงพอ
- 6) มีการพัฒนาแหล่งน้ำ
- 7) มีรายได้เพิ่มขึ้นร้อยละ 20
- 8) มีหนี้สินลดลง
- 9) ได้รับการถ่ายทอดองค์ความรู้ด้านการประกอบอาชีพเพิ่มขึ้น
- 10) มีการวางแผนด้านพัฒนาสังคมและการจัดสวัสดิการสังคมแก่ผู้ด้อยโอกาสของหมู่บ้าน

บทที่ 2

การติดตามโครงการ

2.1 ความสำคัญของการติดตาม

การดำเนินงานโครงการ “รักษน้ำเพื่อพระแม่ของแผ่นดิน” ลุ่มน้ำหมัน จังหวัดเลย ระยะที่ 3 (พ.ศ. 2560-2564) เป็นโครงการที่ดำเนินการต่อเนื่องจากโครงการ “รักษน้ำเพื่อพระแม่ของแผ่นดิน” ลุ่มน้ำหมัน อำเภอด่านซ้าย จังหวัดเลย ระยะ 2 ปี (พ.ศ.2558-2559) โดยเน้นการพัฒนาและอนุรักษ์ทรัพยากรธรรมชาติและสิ่งแวดล้อม และการส่งเสริมและพัฒนาคุณภาพชีวิต และได้มอบหมายให้สำนักงานเศรษฐกิจการเกษตรที่ 3 อุดรธานี ทำการติดตามความก้าวหน้าและประเมินผลโครงการเป็นระยะตามความเหมาะสม แล้วรายงานผลพร้อมข้อคิดเห็นเสนอต่อคณะกรรมการและคณะทำงานขับเคลื่อนการดำเนินงานโครงการ “รักษน้ำเพื่อพระแม่ของแผ่นดิน” ลุ่มน้ำหมัน จังหวัดเลย

สำนักงานเศรษฐกิจการเกษตรที่ 3 อุดรธานี ได้รับมอบหมายภารกิจให้ทำหน้าที่ในการติดตามผลการดำเนินงานตามแผนแม่บทเพื่อทราบความก้าวหน้าของการดำเนินงานโครงการ ผลลัพธ์ที่เกิดขึ้นจากการดำเนินโครงการ และปัญหาในการดำเนินโครงการ เพื่อนำผลไปใช้แก้ไขปรับปรุงโครงการให้สามารถดำเนินโครงการไปตามวัตถุประสงค์และเป้าหมายที่วางไว้

2.2 วัตถุประสงค์ของการติดตาม

2.2.1 เพื่อทราบถึงความก้าวหน้าของการปฏิบัติงานตามโครงการ

2.2.2 เพื่อติดตามผลได้ที่เกิดขึ้นจากการดำเนินงานโครงการ

2.2.3 เพื่อทราบปัญหาในการดำเนินโครงการ และปรับปรุงแก้ไขให้ตรงประเด็น

2.3 ขอบเขตของการติดตาม

2.3.1 พื้นที่เป้าหมาย

พื้นที่ลุ่มน้ำหมัน ตำบลกกสะทอน อำเภอด่านซ้าย จังหวัดเลย

2.3.2 ประชากรเป้าหมาย

1) เจ้าหน้าที่ของหน่วยงานต่าง ๆ

2) เกษตรกรผู้ผ่านการอบรม และเกษตรกรที่ได้รับการสนับสนุนจากโครงการ

2.3.3 ช่วงเวลาของข้อมูลในการประเมินผล

การติดตามผลที่เกิดขึ้นจากการดำเนินโครงการ “รักษน้ำเพื่อพระแม่ของแผ่นดิน” ลุ่มน้ำหมัน อำเภอด่านซ้าย จังหวัดเลย ปี 2564

2.4 วิธีการติดตาม

2.4.1 ประเภทการติดตาม

การติดตามครั้งนี้เป็นการติดตามผลการดำเนินงานตามโครงการ จึงมีขอบเขตเฉพาะผลได้เบื้องต้น กับผลกระทบระยะสั้นหลังจากการดำเนินโครงการ ทั้งนี้ผลการติดตามอาจนำไปสู่การปรับเปลี่ยนแผนของโครงการ เช่น เพิ่มหรือลดกิจกรรม ปรับวัตถุประสงค์ เพิ่มหรือลดขนาดของเป้าหมาย เป็นต้น

2.4.2 รูปแบบการติดตาม

รูปแบบการติดตามประกอบด้วยการบริหาร (Management) ปัจจัยนำเข้า (Input) ผลได้ (Output) และผลกระทบระยะสั้น (Effects)



1) การบริหารจัดการโครงการ (Management) คือ การจัดการโครงสร้างการบริหารโครงการ การดำเนินงานตามแผนการติดตามดำเนินงาน การประสานงานระหว่างหน่วยงานและภายในหน่วยงาน การประสานงานกับกลุ่มเป้าหมาย ซึ่งเป็นกระบวนการที่ทำให้ช่วงเริ่มดำเนินโครงการใหม่ ๆ และระหว่างการดำเนินโครงการ การพิจารณาเพื่อที่จะสะท้อนให้เห็นถึงประสิทธิภาพในการดำเนินงานของแต่ละหน่วยงานในโครงการ

2) ปัจจัยนำเข้า (Input) คือ ปัจจัยหรือทรัพยากรที่ใช้ในการจัดทำโครงการ ได้แก่ งบประมาณที่ใช้ในการดำเนินงานโครงการ

3) ผลได้ของโครงการ (Output) คือ ผลที่ได้รับจากการใส่ปัจจัยเข้าไปในกิจกรรมต่าง ๆ ของโครงการ ได้แก่ ระดับความรู้ที่ได้รับหลังจากการเข้ารับการอบรม

4) ผลกระทบระยะสั้น (Effects) คือ ผลที่เกิดขึ้นอย่างต่อเนื่องจากผลได้ เป็นผลตามวัตถุประสงค์ของโครงการ และมีศักยภาพหรือแนวโน้มที่จะเกิดผลกระทบในระยะยาวต่อไปหรือไม่และอย่างไร ได้แก่ ผลกระทบจากผู้ผ่านการอบรมหลักสูตรต่าง ๆ ที่มีการดำเนินกิจกรรมต่อด้านการเกษตรของครัวเรือน เช่น

4.1) ด้านเศรษฐกิจ จำนวนผู้ผ่านการอบรมที่มีรายจ่ายลดลง หรือมีรายได้เพิ่มขึ้น

4.2) ด้านสังคม ผลการรวมกลุ่มจากการเข้ารับการฝึกอบรม และการขยายผลแก่บุคคลอื่น

4.3) ด้านสิ่งแวดล้อม ผลต่อการเปลี่ยนแปลงที่เกิดขึ้นในแปลงเกษตรหลังจากการ นำความรู้ไปปฏิบัติ

4.4) ด้านความยั่งยืน การที่ยังคงนำความรู้ที่ได้รับไปปฏิบัติต่อเนื่อง

4.5) ด้านความพึงพอใจของผู้ผ่านการอบรมต่อการจัดฝึกอบรมของโครงการฯ

2.4.3 การประเมินความคุ้มค่า คือ การประเมินการดำเนินงานภารกิจของภาครัฐเพื่อให้ได้ผลผลิต ผลลัพธ์ตามวัตถุประสงค์ที่กำหนดอย่างมีประสิทธิภาพ และมีผลประโยชน์ที่สมดุลกับทรัพยากรที่ใช้ ทั้งนี้ ผลลัพธ์ที่เกิดขึ้นอาจเป็นได้ทั้งผลสำเร็จที่พึงประสงค์ และผลกระทบในทางลบที่เกิดขึ้นแก่ประชาชน สังคม สิ่งแวดล้อม ทั้งที่สามารถคำนวณเป็นตัวเงินได้และไม่สามารถคำนวณเป็นเงินได้ การประเมินความคุ้มค่า ให้ ความสำคัญกับการประเมินใน 3 มิติ

1) ประสิทธิภาพ คือ การประเมินความเหมาะสมสอดคล้องของการใช้ทรัพยากร และกระบวนการ ทำงานเพื่อให้ได้มาซึ่งผลผลิตตามวัตถุประสงค์

2) ประสิทธิภาพ คือ การประเมินการบรรลุวัตถุประสงค์หรือเป้าหมายของการปฏิบัติ ภารกิจโดย เปรียบเทียบผลที่ได้รับจากการปฏิบัติภารกิจว่ามีความสอดคล้องเป็นไปตามวัตถุประสงค์ เป้าหมาย และผลที่ คาดว่าจะได้รับที่กำหนดไว้ก่อนดำเนินงานหรือไม่ การบรรลุวัตถุประสงค์ในการปฏิบัติภารกิจ และความพึง พอใจ

3) ผลกระทบ คือ ผลอันสืบเนื่องจากการปฏิบัติภารกิจ ทั้งที่คาดหวังหรือตั้งใจ และไม่ได้ คาดหมาย ทั้งที่เกิดขึ้นระหว่างและภายหลังการปฏิบัติภารกิจ ที่อาจกระทบต่อการพัฒนาในมิติอื่น หรือการ ปฏิบัติภารกิจของหน่วยงานอื่น หรือประชาชนทั้งที่เป็นกลุ่มเป้าหมายและกลุ่มอื่น ทั้งในและนอกพื้นที่ ครอบคลุมถึงผลกระทบทั้งทางตรงและทางอ้อม

2.4.4 ประเด็นการติดตามและตัวชี้วัด

การกำหนดประเด็นและตัวชี้วัดของโครงการ “รักษน้ำเพื่อพระแม่ของแผ่นดิน” ลุ่มน้ำห้วยน้ำ อ่างเขื่อนชัย จังหวัดเลย ดังต่อไปนี้

ตารางที่ 2.1 ประเด็นการติดตามและตัวชี้วัด

ประเด็นการติดตาม	ตัวชี้วัด
๑. การบริหารจัดการโครงการ	
๑.๑ การจัดการองค์การบริหารโครงการ	- การแต่งตั้งคณะกรรมการ/คณะทำงานในการดำเนินงาน - จำนวนครั้งในการจัดประชุม
๑.๒ การดำเนินงานขององค์การบริหารโครงการ	- ร้อยละของการดำเนินงานกิจกรรมการอบรมที่แล้วเสร็จ ตามแผนที่กำหนด
๒. ปัจจัยนำเข้าของโครงการ	
๒.๑ งบประมาณโครงการ	- ร้อยละของงบประมาณที่ใช้ในการดำเนินงานโครงการ
๒.๓ การสนับสนุนปัจจัยการผลิต	- ร้อยละของผู้ได้รับการสนับสนุนปัจจัยการผลิต

ตารางที่ 2.1 ประเด็นการติดตามและตัวชี้วัด (ต่อ)

๓. ผลได้ของโครงการ	
๓.๑ ผลที่ได้จากการอบรม	- ร้อยละที่ได้รับการอบรม - ระดับความรู้ที่ได้จากการอบรม - ร้อยละของผู้ผ่านการอบรมนำความรู้ไปใช้ประโยชน์
๓.๒ ผลที่ได้จากการสนับสนุนปัจจัยการผลิต	- ร้อยละของผู้ที่นำปัจจัยการผลิตที่ได้รับการสนับสนุนไปใช้ประโยชน์ - ระดับความพึงพอใจของผู้ได้รับการสนับสนุนปัจจัยการผลิต
๔. ผลกระทบระยะสั้น	
๔.๑ ด้านเศรษฐกิจ	- ร้อยละของผู้ได้รับการอบรมเห็นว่ารายได้เพิ่มขึ้นหรือรายจ่ายลดลง
๔.๒ ด้านสังคม	- ร้อยละของผู้ได้รับการอบรมนำความรู้ไปเผยแพร่/ขยายผล - ร้อยละของผู้ได้รับประโยชน์จากโครงการ
๔.๓ ด้านสิ่งแวดล้อม	- ร้อยละของผู้ได้รับการอบรมเห็นว่าทำให้สิ่งแวดล้อมดีขึ้น
๔.๔ ด้านความยั่งยืน	- ร้อยละการนำความรู้ที่ได้รับไปปฏิบัติต่อเนื่อง
๔.๕ ความพึงพอใจ	- ระดับความพึงพอใจที่มีต่อโครงการ
๕. การวัดประสิทธิภาพ	
	- ร้อยละของกิจกรรมที่ดำเนินการได้สำเร็จเทียบกับเป้าหมาย - ร้อยละของงบประมาณ เทียบกับงบประมาณตามแผน
๖. การวัดประสิทธิผล	
	- ร้อยละของวัตถุประสงค์ที่บรรลุตามเป้าหมาย เทียบกับวัตถุประสงค์ตามแผน

2.4.5 การรวบรวมข้อมูล

1) วิธีการรวบรวมข้อมูล ใช้การเก็บข้อมูลระหว่างการดำเนินงานโครงการ (สำรวจเดือน กรกฎาคม - สิงหาคม 2563) โดยจัดทำแบบสอบถาม (Questionnaire) เพื่อเป็นเครื่องมือในการรวบรวมข้อมูลจากกลุ่มตัวอย่างเป้าหมายที่จะติดตามผลจากการดำเนินงาน

2) แหล่งข้อมูล

2.1) ข้อมูลปฐมภูมิ (Primary Data) เป็นข้อมูลที่ได้จากการติดตามโครงการในพื้นที่โดยวิธีการสัมภาษณ์กลุ่มเป้าหมาย ดังนี้

ฉบับที่ 1 แบบสอบถามสำหรับเจ้าหน้าที่ที่รับผิดชอบโครงการปี 2564

ฉบับที่ 2 แบบสอบถามสำหรับเกษตรกรที่ได้รับการอบรม หรือได้รับการสนับสนุนปัจจัยการผลิต ในปี 2564

2.2) ข้อมูลทุติยภูมิ (Secondary Data) เป็นข้อมูลที่ได้จากการรวบรวมจากเอกสารต่าง ๆ และ รายงานผลการดำเนินงานของหน่วยงานต่าง ๆ

3) การสุ่มตัวอย่าง ใช้วิธีการสุ่มตัวอย่างอย่างง่าย (Simple Random Sampling)

2.4.6 วิธีการวิเคราะห์ข้อมูล

1) การวิเคราะห์เชิงคุณภาพ (Qualitative Analysis) เป็นการวิเคราะห์ข้อมูลที่รวบรวมจากการ สัมภาษณ์ การรวบรวมเอกสารรายงานต่าง ๆ ข้อมูลเกี่ยวกับการดำเนินงานโครงการ ผลจากการนำความรู้ไป ปฏิบัติ รวมทั้งปัญหาและอุปสรรคในการดำเนินงาน

2) การวิเคราะห์เชิงปริมาณ (Quantitative Analysis) เป็นการวิเคราะห์ในเชิงตัวเลขและนำเสนอ รายงานเป็นคำอธิบายประกอบตารางค่าทางสถิติโดยใช้สถิติเชิงพรรณนา (Descriptive Statistics) เช่น ค่าเฉลี่ย และร้อยละ

3) การวิเคราะห์ทัศนคติและความพึงพอใจได้ใช้มาตรวัดแบบลิเคิร์ตสเกล (Likert Scale) เป็น เครื่องมือในการวัดข้อมูลเชิงคุณภาพเพื่อใช้วัดทัศนคติ ความเข้าใจ ความคิดเห็น และความพึงพอใจ ซึ่งวิธีการ ได้มาของมาตรวัดแบบลิเคิร์ตสเกลเป็นการสอบถามความคิดเห็นได้หลายระดับ เช่น 3 ระดับ หรือ 5 ระดับ ฯลฯ ตัวอย่าง เช่น แบ่งคะแนนออกเป็น 5 ระดับ โดยกำหนดให้ 5 เท่ากับมากที่สุด 4 เท่ากับมาก 3 เท่ากับ ปานกลาง 2 เท่ากับน้อย และ 1 เท่ากับน้อยที่สุด

การกำหนดเกณฑ์คะแนนเป็นช่วงๆ มีวิธีคำนวณ ดังนี้

$$\begin{aligned} \text{ช่วงคะแนนเฉลี่ย} &= \frac{\text{คะแนนมาก} - \text{คะแนนน้อย}}{\text{จำนวนระดับ}} \\ \text{ช่วงคะแนนเฉลี่ย} &= \frac{5 - 1}{5} \\ \text{ช่วงคะแนนเฉลี่ย} &= 0.8 \end{aligned}$$

โดยที่ คะแนนมาก คือ คะแนนที่กำหนดมากที่สุด คะแนนน้อย คือ คะแนนที่ กำหนดน้อยที่สุด จำนวนระดับ คือ ระดับการวัดที่กำหนดไว้ ค่าที่คำนวณได้จากสูตรด้านบน เช่น กรณี 5 ระดับ จะได้ช่วงคะแนนเท่ากับ $(5 - 1) / 5 = 0.80$ นำค่า ช่วงคะแนนดังกล่าวไปกำหนดเกณฑ์ ดังนี้

ระดับคะแนน	การแปลผล
1.00 - 1.80	เห็นด้วยน้อยที่สุด
1.81 - 2.60	เห็นด้วยน้อย
2.61 - 3.40	เห็นด้วยปานกลาง
3.41 - 4.20	เห็นด้วยมาก
4.21 - 5.00	เห็นด้วยมากที่สุด

2.5 ประโยชน์ที่คาดว่าจะได้รับจากการติดตาม

หน่วยงานที่เกี่ยวข้องสามารถนำผลการติดตามใช้เป็นข้อมูลสนับสนุนเพื่อปรับปรุงการดำเนินงานโครงการ ที่เกี่ยวเนื่องกันในระยะต่อไป รวมทั้งเพื่อให้การดำเนินงานโครงการมีประสิทธิภาพยิ่งขึ้นและเป็นประโยชน์ต่อ เกษตรกรในระยะยาว

บทที่ 3

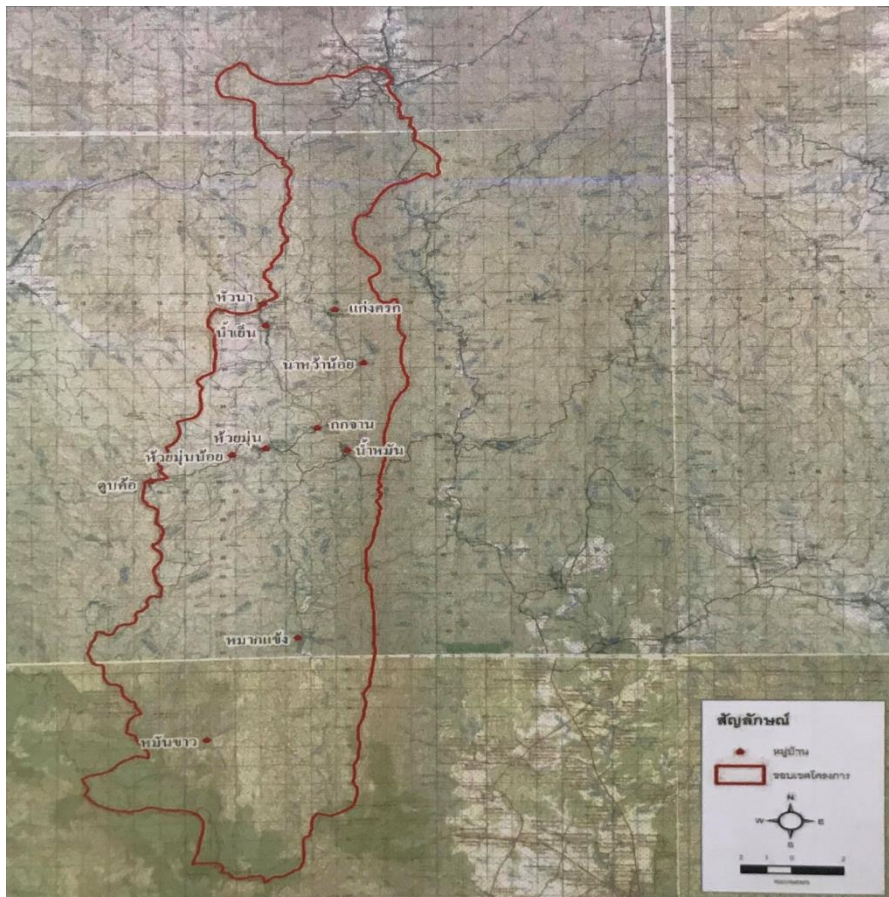
สภาพทั่วไปของกลุ่มเป้าหมายของโครงการ

3.1 สภาพทั่วไปของพื้นที่

1) ที่ตั้ง

ลุ่มน้ำหมัน มีพื้นที่เป้าหมาย 12 หมู่บ้าน 1 ตำบล 1 อำเภอ มีพื้นที่ทำการเกษตร 44,301 ไร่ ประกอบด้วย บ้านน้ำหมัน หมู่ที่ 1 บ้านน้ำเย็น หมู่ที่ 2 บ้านนาหัวน้อย หมู่ที่ 3 บ้านหมากแข้ง หมู่ที่ 4 บ้านห้วยมุ่น หมู่ที่ 5 บ้านตูปะค้อ หมู่ที่ 6 บ้านกกจาน หมู่ที่ 7 บ้านห้วยมุ่น หมู่ที่ 8 บ้านแก่งครก หมู่ที่ 9 บ้านหัวนา หมู่ที่ 10 บ้านหมันขาว หมู่ที่ 11 และบ้านตูปะค้อ หมู่ที่ 12 อยู่ในพื้นที่ตำบลกกสะทอน อำเภอด่านซ้าย จังหวัดเลย

ทั้งนี้บ้านหมันขาว หมู่ที่ 11 แยกออกมาจากบ้านหมากแข้ง หมู่ที่ 4, บ้านตูปะค้อ หมู่ที่ 12 แยกออกมาจากบ้านตูปะค้อ หมู่ที่ 6



ภาพที่ 3.1 ที่ตั้ง และภูมิประเทศ

ที่มา : สำนักงานเกษตรและสหกรณ์จังหวัดเลย

2) ภูมิประเทศ

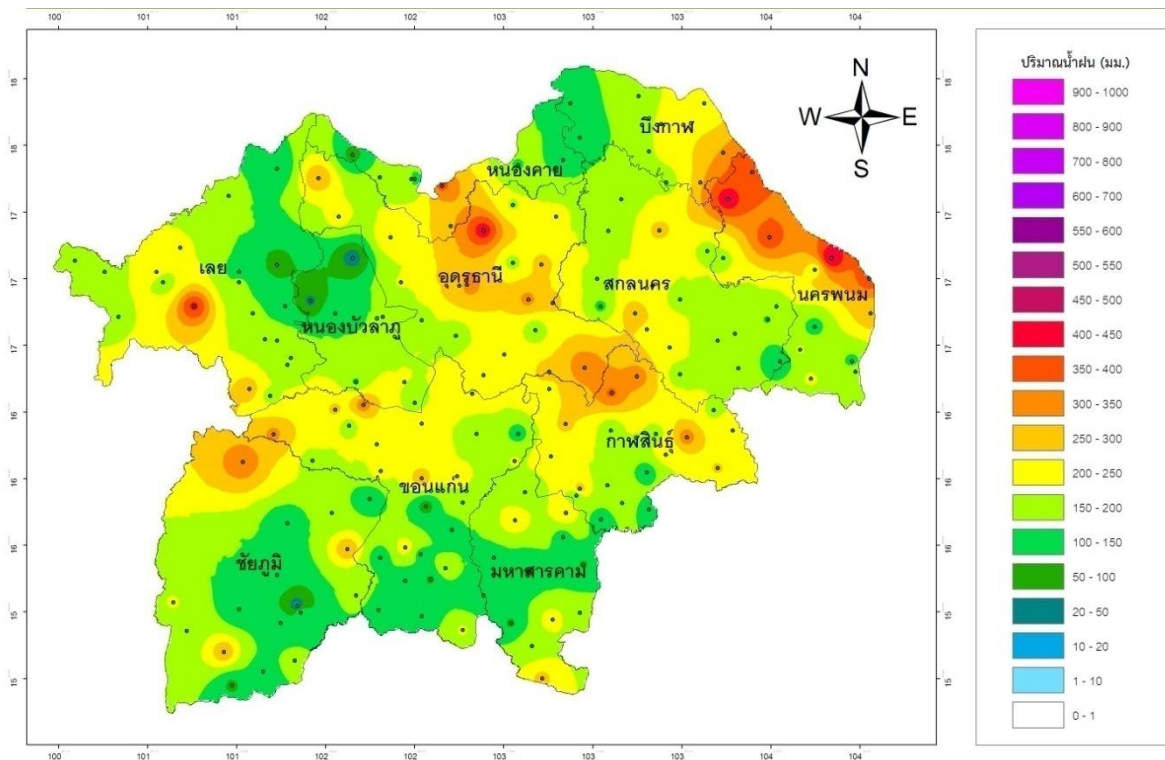
สภาพภูมิประเทศในเขตตำบลกกสะทอน อำเภอด่านซ้าย จังหวัดเลย เกือบทั้งหมดมีสภาพเป็นป่าเขาสูงชัน อยู่ในเขตป่าสงวนแห่งชาติและมีบางส่วนอยู่ในเขตอุทยานแห่งชาติภูหินร่องกล้า เกษตรกรปลูกป่า

สงวนเพื่อทำการเกษตรจำนวนมาก จึงทำให้ทรัพยากรธรรมชาติเสื่อมโทรม พื้นที่ดินมีลักษณะเป็นดินตื้นมีเศษหินปะปนอยู่ในเนื้อดินเป็นปริมาณมาก บางแห่งมีก้อนหินโผล่กระจายอยู่บนผิวดิน ทำให้เป็นอุปสรรคต่อการทำการเกษตร ในบริเวณที่มีความลาดชันสูงมีปัญหาเกี่ยวกับการชะล้างพังทลายของหน้าดินตลอดลำน้ำหมัน ซึ่งมีพื้นที่ 143,750 ไร่ พื้นที่ส่วนใหญ่เป็นป่าสงวนแห่งชาติป่าภูเป้อย ป่าภูชี้แก้ว ป่าภูเรือ

ลุ่มน้ำหมันตั้งอยู่บริเวณตอนใต้ของจังหวัดเลย พื้นที่ส่วนใหญ่โดยทั่วไปในเขตลุ่มน้ำหมันจะเป็นภูเขาและป่าไม้ซึ่งเป็นแหล่งของพื้นที่ต้นน้ำลำธารโดยมีที่ราบระหว่างหุบเขาสลับกัน โดยพื้นที่ภูเขาจะอยู่บริเวณแนวเทือกเขาตอนบนของพื้นที่ลุ่มน้ำ มีความสูงประมาณ 700 ถึง 1,200 เมตรจากระดับน้ำทะเลปานกลาง ส่วนพื้นที่ถัดมาจากบริเวณภูเขาสูงลงมาด้านเหนือจะเป็นที่ราบเชิงเขาริมฝั่งลำน้ำหมันและลำน้ำป่าสัก

3) ภูมิอากาศ

พื้นที่ลุ่มน้ำหมันจัดอยู่ในเขตโซนร้อน ฤดูร้อนจะเริ่มในเดือนกุมภาพันธ์ ถึงเดือนเมษายน ฤดูฝนได้รับอิทธิพลจากมรสุมตะวันตกเฉียงใต้ในช่วงเดือนพฤษภาคมถึงเดือนกันยายนที่พัดพาเอาความชุ่มชื้นจากทะเลบริเวณเส้นศูนย์สูตรและแถบซีกโลกใต้ บริเวณมหาสมุทรอินเดีย ลักษณะดังกล่าวจะทำให้มีฝนตกชุก ส่วนในช่วงเดือนพฤศจิกายนถึงเดือนกุมภาพันธ์จะได้รับอิทธิพลจากมรสุมตะวันออกเฉียงเหนือที่พัดพาความหนาวเย็นมาจากสาธารณรัฐประชาชนจีน ทำให้สภาพอากาศหนาวเย็นและแห้งแล้ง

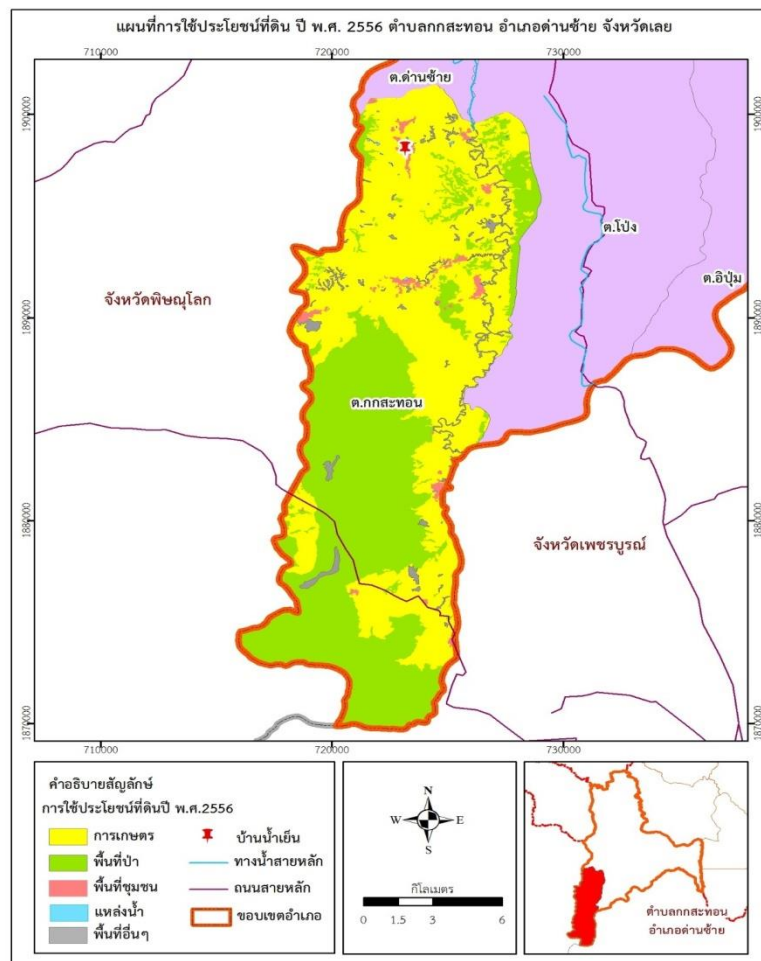


ภาพที่ 3.2 ปริมาณน้ำฝนภาคตะวันออกเฉียงเหนือตอนบน
ที่มา : ศูนย์อุตุนิยมวิทยาภาคตะวันออกเฉียงเหนือตอนบน

4) การใช้ประโยชน์ที่ดิน

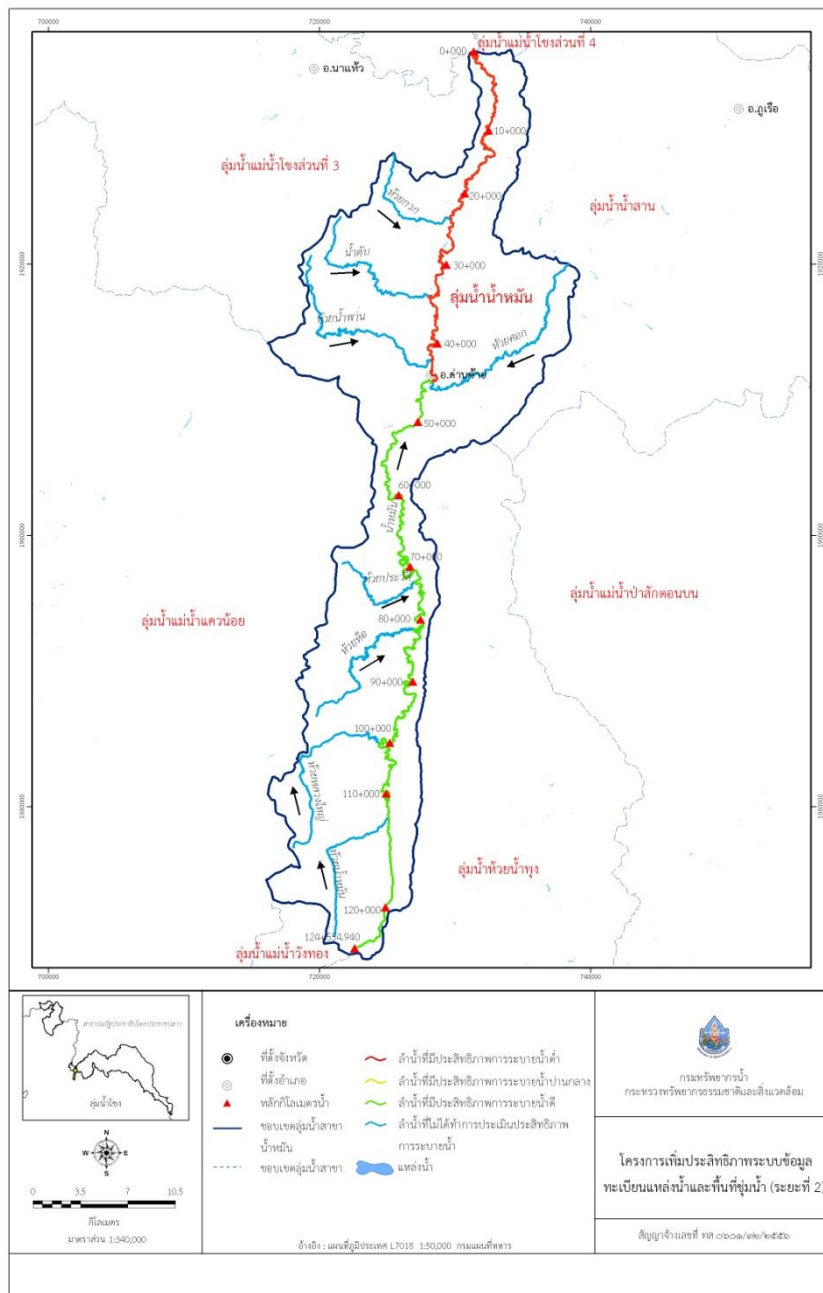
พื้นที่ลุ่มน้ำห้วยส่วนใหญ่เป็นพื้นที่อยู่ในเขตป่าสงวนแห่งชาติป่าภูเปี้ยว ป่าภูชี้แก้ว ป่าภูเรือ และบางส่วนอยู่ในเขตอุทยานแห่งชาติภูหินร่องกล้า มีพื้นที่ทำการเกษตรจำนวน 143,750 ไร่ พื้นที่บริเวณลาดเชิงเขาราชภฏร์ใช้เพาะปลูกพืชไร่ เช่น ข้าวโพดเลี้ยงสัตว์ ชิง ถั่วแดง และข้าวไร่ เลี้ยงสัตว์ ปลูกผัก ปลูกยางพารา ถั่วลิ้นเต่า

ลักษณะดินในเขตอำเภอด่านซ้าย แยกได้ 4 กลุ่มชุดดิน ได้แก่ กลุ่มชุดดินที่ 27E/35E, 29D/35D, 29E/35E และ 62 โดยมีสภาพเป็นดินเหนียวถึงดินร่วนที่มีเศษหินปะปนมากมักพบในดินชั้นล่างซึ่งจะมีศักยภาพการพังทลายสูง อีกทั้งความอุดมสมบูรณ์ของดินสามารถเสื่อมได้ง่ายและรวดเร็วประกอบกับดินขาดน้ำในฤดูแล้งทำให้ดินเป็นกรดเล็กน้อย ควรเพิ่มธาตุอาหารโดยการไถกลบเศษพืชที่เหลือจากการเก็บเกี่ยวผลผลิต และควรมีการบำรุงดินใส่ปุ๋ยเคมีและปุ๋ยอินทรีย์เพิ่มเติมในอัตราส่วนที่เหมาะสมเนื่องจากพื้นที่ที่มีความลาดชันและเป็นดินต้น ดังนั้นการใช้ที่ดินควรคำนึงถึงการป้องกันการพังทลายโดยวิธีการจัดทำระบบอนุรักษ์ดินและน้ำ เช่น การปลูกพืชตามแนวระดับหรือปลูกพืชเป็นแนววงความลาดเท การทำคันคูรอบเขาหรือปลูกหญ้าแฝก เป็นต้น



5) แหล่งน้ำ

ลำน้ำหมันมีต้นกำเนิดจากแนวเทือกเขาภูมโน เขตพื้นที่บ้านหมันขาว หมู่ที่ 4 ตำบลกกสะทอน อำเภอด่านซ้าย จังหวัดเลย และเขตติดต่อเทือกเขาภูหินร่องกล้า ตำบลเนินเพิ่ม อำเภอนครไทย จังหวัดพิษณุโลก มีทิศทางการไหลของน้ำไปทางทิศตะวันออกเฉียงเหนือผ่านบ้านหมันขาว บ้านน้ำหมัน บ้านนาหว้า น้อย บ้านแก่งครก ตำบลกกสะทอน อำเภอด่านซ้าย และบ้านหัวนาโยง บ้านหนองฟ้าแลบ บ้านบุงกุ่ม บ้านนาหอ ตำบลนาหอ บ้านนาหมุ่ม่น บ้านนาดี บ้านนาทอง บ้านกกแหน ตำบลนาดี ไหลลงสู่แม่น้ำเหือง บริเวณบ้านปากหมัน ตำบลปากหมัน อำเภอด่านซ้าย จังหวัดเลย



ภาพที่ 3.4 ลุ่มน้ำสาขาน้ำหมัน
ที่มา : กรมทรัพยากรน้ำ

6) ประชากร

ประชากรส่วนใหญ่เป็นกลุ่มชาติพันธุ์ จำนวน 9 หมู่บ้าน 2,201 ครัวเรือน 7,877 คน ชาวไทยภูเขาเผ่าม้ง จำนวน 2 หมู่บ้าน และชาวไทยภูเขาเผ่าถิ่นและเผ่าลัวะ จำนวน 1 หมู่บ้าน รวมทั้งสิ้น 12 หมู่บ้าน

ตารางที่ 3.1 ประชากร ตำบลกสะทอน อำเภอด่านซ้าย จังหวัดเลย

หมู่บ้าน	หมู่ ที่	ครัว เรือน	ประชากร			พื้นที่ทำ การเกษตร(ไร่)	รายได้เฉลี่ยต่อ ครัวเรือน/ปี (บาท)	
			ชาย	หญิง	รวม			
กลุ่มน้ำ หมัน	น้ำหมัน	1	313	439	421	860	5,808	161,837.98
	น้ำเย็น	2	235	396	429	825	6,220	221,139.68
	นาหว่าน้อย	3	138	218	236	454	3,699	472,000.00
	หมากแข้ง	4	478	435	424	859	5,001	502,823.81
	ห้วยมุ่น	5	185	263	301	564	2,648	469,656.72
	ตูปค้อ	6	172	358	339	697	1,231	257,625.95
	กกจาน	7	190	347	331	678	4,252	252,285.99
	ห้วยมุ่น	8	241	408	362	770	3,387	150,004.73
	แก่งครก	9	113	176	148	324	2,952	209,121.95
	ห้วยนา	10	196	322	335	657	4,846	204,447.76
	หมันขาว	11	179	293	295	588	2,424	304,436.78
	ตูปค้อ	12	160	412	383	795	1,833	238,396.95
รวม	12	2,600	4,067	4,004	8,071	44,301		

ที่มา : สำนักงานเกษตรและสหกรณ์จังหวัดเลย

7) สภาพเศรษฐกิจและสังคม

ราษฎรที่อาศัยอยู่ในกลุ่มน้ำหมันมีอาชีพหลักทางการเกษตรคือ การทำนาและปลูกข้าวไร่ เพื่อการบริโภคในครัวเรือน ส่วนการปลูกข้าวโพดเลี้ยงสัตว์ ปลูกซิงเป็นรายได้หลัก เลี้ยงวัว เลี้ยงสุกรเป็นรายได้รอง อาชีพนอกภาคการเกษตร ได้แก่ รับจ้างทั่วไปและค้าขาย

3.2 สภาพทั่วไปของครัวเรือนเกษตรกร

จากการสำรวจสภาพทั่วไปของครัวเรือนเกษตรกรตัวอย่างในปี 2564 จำนวน 60 ราย พบว่า เป็นเพศชาย ร้อยละ 40.00 และเพศหญิงร้อยละ 60.00 มีอายุเฉลี่ย 50 ปี โดยมีอายุอยู่ระหว่าง 50 ถึง 59 ปีมากที่สุด คิดเป็นร้อยละ 40.00 ตามมาด้วยช่วงอายุ 40 ถึง 49 ปี ร้อยละ 33.33 อายุมากกว่า 60 ปี และ 30- 39 ปี ในสัดส่วนที่เท่ากัน ร้อยละ 13.33 การศึกษาส่วนใหญ่อยู่ในระดับประถมศึกษาตอนต้น คิดเป็นร้อยละ 40.00 ตามมาด้วยประถมศึกษาตอนปลาย ร้อยละ 33.33 ระดับมัธยมศึกษาตอนต้น 13.33 ระดับมัธยมศึกษาตอนปลาย/ปวช ร้อยละ 10.00 และระดับปริญญาตรี ร้อยละ 3.33 อาชีพหลักประกอบอาชีพเกษตรกร คิดเป็นร้อยละ 100.00 (ตามตารางที่ 3.2)

ตารางที่ 3.2 เพศ อายุ ระดับการศึกษา และอาชีพหลัก

รายการ	ร้อยละ
เพศ	100.00
ชาย	40.00
หญิง	60.00
อายุ	100.00
30 ถึง 39 ปี	13.33
40 ถึง 49 ปี	33.33
50 ถึง 59 ปี	40.00
มากกว่า 60 ปี	13.33
ระดับการศึกษา	100.00
ประถมต้น	40.00
ประถมปลาย	33.33
มัธยมต้น	13.33
มัธยมปลาย	10.00
อนุปริญญา	-
ปริญญาตรี	3.33
อาชีพหลัก	
เกษตรกร	100.00

ที่มา : จากการสำรวจ

เกษตรกรมีจำนวนสมาชิกในครัวเรือนเฉลี่ย 4.07 ราย ซึ่งอยู่ในวัยแรงงานเฉลี่ย 2.67 ราย เป็นแรงงานในภาคเกษตร 2.23 ราย และเป็นแรงงานนอกภาคเกษตรเฉลี่ย 0.47 ราย (ตามตารางที่ 3.3)

ตารางที่ 3.3 จำนวนสมาชิกในครัวเรือน

รายการ	จำนวน
จำนวนสมาชิกในครัวเรือน	4.07
วัยแรงงาน	2.67
แรงงานในภาคเกษตร	2.23
แรงงานนอกภาคเกษตร	0.47

ที่มา : จากการสำรวจ

เกษตรกรมีการถือครองที่ดินเฉลี่ย 35.16 ไร่ เป็นที่ของตนเอง 24.73 ไร่ คิดเป็นร้อยละ 70.33 ที่ทำฟรี/ไม่มีเอกสารสิทธิ์ 10.07 ไร่ คิดเป็นร้อยละ 28.63 และที่เช่า 0.37 ไร่ คิดเป็นร้อยละ 1.04 (ตามตารางที่ 3.4)

ตารางที่ 3.4 การถือครองที่ดิน

รายการ	ไร่	ร้อยละ
การถือครองที่ดินเฉลี่ย	35.16	100.00
ที่ของตนเอง	24.73	70.33
ที่เช่า	0.37	1.04
ที่ทำฟรี/ไม่มีเอกสารสิทธิ์	10.07	28.63

ที่มา : จากการสำรวจ

แหล่งน้ำที่เกษตรกรใช้ในการทำการเกษตรมากที่สุดคือน้ำฝน คิดเป็นร้อยละ 55.56 รองลงมาคือแหล่งน้ำธรรมชาติ ร้อยละ 24.44 และ สระ/บ่อบาดาล ร้อยละ 20.00 ด้านความเพียงพอของแหล่งน้ำ พบว่าส่วนใหญ่เกษตรกรร้อยละ 56.67 มีแหล่งน้ำไม่เพียงพอใช้ตลอดทั้งปี และมีแหล่งน้ำเพียงพอใช้ตลอดทั้งปี ร้อยละ 43.33 สำหรับน้ำใช้ตลอดทั้งปีเฉลี่ย ร้อยละ 5.70 เดือนต่อปี (ตามตารางที่ 3.5)

ตารางที่ 3.5 แหล่งน้ำ และความเพียงพอของแหล่งน้ำ

รายการ	ร้อยละ
แหล่งน้ำ	100.00
น้ำฝน	55.56
แหล่งน้ำชลประทาน	-
แหล่งน้ำธรรมชาติ	24.44
สระ/บ่อบาดาล	20.00
ความเพียงพอของแหล่งน้ำ	100.00
พอใช้ทั้งปี	43.33
ไม่พอใช้ทั้งปี	56.67
ใช้ได้เฉลี่ย (เดือน)	5.53

ที่มา : จากการสำรวจ

เกษตรกรส่วนใหญ่ได้ใช้ประโยชน์จากลุ่มน้ำห่มัน ร้อยละ 63.33 และไม่ได้ใช้ประโยชน์จากลุ่มน้ำห่มัน ร้อยละ 36.67 โดยเกษตรกรส่วนใหญ่ใช้ประโยชน์จากลุ่มน้ำห่มันสำหรับภาคการเกษตร คิดเป็นร้อยละ 63.16 และใช้สำหรับนอกภาคการเกษตร ร้อยละ 31.58 (ตามตารางที่ 3.6)

ตารางที่ 3.6 การใช้ประโยชน์จากลุ่มน้ำห่มัน

รายการ	ร้อยละ
ไม่ได้ใช้ประโยชน์จากลุ่มน้ำห่มัน	36.67
ได้ใช้ประโยชน์จากลุ่มน้ำห่มัน	63.33
ใช้ในภาคการเกษตร	63.16
ใช้นอกภาคการเกษตร	31.58

ที่มา : จากการสำรวจ

เกษตรกรมีรายได้เฉลี่ย 181,900.56 บาทต่อปี โดยแบ่งเป็นรายได้จากภาคการเกษตร 137,513.89 บาทต่อปี คิดเป็นร้อยละ 75.60 และรายได้จากนอกภาคการเกษตร 44,386.67 บาทต่อปี คิดเป็นร้อยละ 24.40 ด้านหนี้สินพบว่า เกษตรกรมีหนี้สินเฉลี่ย 228,807.59 บาทต่อครัวเรือน โดยเป็นหนี้สินภาค

การเกษตร 150,866.67บาทต่อครัวเรือน คิดเป็นร้อยละ 62.29 และหนี้สินนอกภาคการเกษตร 91,333.33 บาทต่อครัวเรือน คิดเป็นร้อยละ 37.71 (ตามตารางที่ 3.7)

รายได้ภาคการเกษตรส่วนใหญ่มาจากพืชไร่ เช่น ข้าวโพดเลี้ยงสัตว์ มันสำปะหลัง เป็นต้น คิดเป็นร้อยละ 42.87 ตามมาด้วยไม้ผล/ไม้ยืนต้น เช่น ยางพารา แก้วมังกร เป็นต้น คิดเป็นร้อยละ 26.09 พืชผัก เช่น พริก ขิง เป็นต้น คิดเป็นร้อยละ 2.16 เลี้ยงปศุสัตว์ ร้อยละ 2.88 รับจ้างทางการเกษตร ร้อยละ 1.52 และ เพาะเลี้ยงประมง ร้อยละ 0.05 (ตามตารางที่ 3.7)

ตารางที่ 3.7 รายได้ และหนี้สินของครัวเรือน

รายการ	บาท	ร้อยละ
รายได้เฉลี่ยต่อปี	181,900.56	100.00
รายได้จากภาคการเกษตร	137,513.89	75.60
ทำนา	1,266.67	0.70
พืชไร่	77,983.33	42.87
ไม้ผล/ไม้ยืนต้น	47,466.67	26.09
พืชผัก	3,980.00	2.19
เลี้ยงปศุสัตว์	5,233.33	2.88
เพาะเลี้ยงประมง	83.33	0.05
รายได้รับจ้างทางการเกษตร	2,766.67	1.52
รายได้จากนอกภาคการเกษตร	44,386.67	24.40
หนี้สินเฉลี่ย	242,200.00	100.00
หนี้สินภาคการเกษตร	150,866.67	62.29
หนี้สินนอกภาคการเกษตร	91,333.33	37.71

ที่มา : จากการสำรวจ

ด้านการรวมกลุ่มพบว่า เกษตรกรส่วนใหญ่มีการรวมกลุ่มเพื่อทำกิจกรรมการเกษตร ร้อยละ 56.67 และไม่มีการรวมกลุ่มเพื่อทำกิจกรรมการเกษตร ร้อยละ 43.33 โดยกิจกรรมที่รวมกลุ่มเพื่อดำเนินการมากที่สุด คือ การแลกเปลี่ยนเรียนรู้ คิดเป็นร้อยละ 60.87 รองลงมาคือ การรวมกลุ่มเพื่อการผลิต การตลาด และ จำหน่ายผลผลิต ร้อยละ 34.78 และการสร้างเครือข่ายอาชีพ ร้อยละ 4.35 (ตามตารางที่ 3.8)

ตารางที่ 3.8 การรวมกลุ่มเพื่อทำกิจกรรมการเกษตร

รายการ	ร้อยละ
ไม่มีการรวมกลุ่ม	43.33
มีการรวมกลุ่ม	56.67
การแลกเปลี่ยนเรียนรู้	60.87
การผลิต การตลาด และจำหน่ายผลผลิต	34.78
การสร้างเครือข่ายอาชีพ	4.35

ที่มา : จากการสำรวจ

3.3 กิจกรรม/หลักสูตรที่จัดฝึกอบรมปี 2564

สำนักงานเศรษฐกิจการเกษตรที่ 3 อุตรธานี ได้ติดตามผลการดำเนินงานการส่งเสริมอาชีพและพัฒนาคุณภาพชีวิต แผนงานการพัฒนาคุณภาพชีวิตและการเข้าถึงบริการทางสังคมและสร้างภูมิคุ้มกันเพื่อพัฒนาคุณภาพชีวิต โครงการ “รักษน้ำเพื่อพระแม่ของแผ่นดิน” ลุ่มน้ำห่มัน จังหวัดเลย ปีงบประมาณ พ.ศ. 2564 จำนวน 12 หน่วยงาน ดังนี้

1. สำนักงานปศุสัตว์จังหวัดเลย กิจกรรม: มอบปัจจัยการผลิตให้กับเกษตรกร ที่ผ่านการอบรมหลักสูตร “ส่งเสริมอาชีพการเลี้ยงสัตว์ปีกสู่เกษตรกร”
2. สถานีพัฒนาที่ดินเลย กิจกรรม: สาธิตการผลิตและการใช้น้ำหมักชีวภาพ พด. ส่งเสริมให้เกษตรกรผลิตและใช้น้ำหมักชีวภาพ พด.2 เกษตรกรที่เข้าร่วมโครงการสามารถผลิตน้ำหมักชีวภาพไปใช้ในการผลิตพืชของตนเอง เป็นการลดต้นทุนการผลิตและลดการใช้สารเคมีลงได้เป็นอย่างดี
3. การพัฒนางานสาธารณสุขมูลฐาน ประชุม อสม. (นักจัดการสุขภาพ) ประชุม อสม. ประจำหมู่บ้าน จำนวน 72 ครั้ง (12 หมู่บ้าน ประชุมเดือนละ 1 ครั้ง) ในการติดตามการดำเนินงานสาธารณสุขภายในหมู่บ้าน และรับฟังปัญหาอุปสรรค
4. สำนักงานสหกรณ์จังหวัดเลย จัดอบรมให้ความรู้หลักการ อุดมการณ์ วิธีการสหกรณ์ และการรวมกลุ่ม ให้ผู้เข้าอบรมได้รับความรู้เบื้องต้นเกี่ยวกับหลักการ อุดมการณ์ และวิธีการสหกรณ์ความรู้เกี่ยวกับการรวมกลุ่มและจัดทำเอกสารประกอบการขอจัดตั้งสหกรณ์ทราบแนวทางบริหารงานกลุ่มและการจัดทำแผนการดำเนินกิจกรรมในรูปแบบของกลุ่มเตรียมสหกรณ์ได้
5. ศูนย์วิจัยและพัฒนาการเพาะเลี้ยงสัตว์น้ำจืดเลย กิจกรรม: ผลิตและปล่อยพันธุ์สัตว์น้ำจืด จำนวน 200,000 ตัว ในลุ่มน้ำห่มันต้นน้ำและแหล่งน้ำสาธารณะในบริเวณลุ่มน้ำห่มัน

6. สำนักงานตรวจบัญชีสหกรณ์เลย โครงการส่งเสริมและพัฒนาศักยภาพการเรียนรู้ด้านบัญชีแก่เกษตรกรในพื้นที่ลุ่มน้ำหมัน กิจกรรม: การอบรมการจัดทำบัญชีต้นทุนอาชีพให้แก่เกษตรกร

7. ศูนย์หม่อนไหมเฉลิมพระเกียรติฯเลย กิจกรรม: ส่งเสริมการทอผ้าไหม หลักสูตร การทอผ้ามัดหมี่ให้ได้คุณภาพ เกษตรกรในพื้นที่โครงการได้รับการส่งเสริมอาชีพด้านหม่อนไหม/เป็นแหล่งเรียนรู้ด้านหม่อนไหมแก่เกษตรกรในพื้นที่

8. สำนักงานเกษตรจังหวัดเลย กิจกรรม: ฝึกอบรมเกษตรกรเพื่อถ่ายทอดเทคโนโลยีการผลิตข้าวไร่ ฝึกอบรมเกษตรกรเพื่อพัฒนาศักยภาพศูนย์จัดการศัตรูพืชชุมชน ได้รับความรู้เรื่องเทคโนโลยีการผลิตข้าวไร่ การลดต้นทุนการผลิต เพิ่มผลผลิตต่อไร่ และผลผลิตข้าวไร่ที่มีคุณภาพและปลอดภัยจากสารเคมีโรค/แมลงศัตรูข้าวที่สำคัญ ฝึกอบรมเกษตรกรเพื่อพัฒนาศักยภาพศูนย์จัดการศัตรูพืชชุมชน

9. สำนักงานพัฒนาสังคมและความมั่นคงของมนุษย์จังหวัดเลย กิจกรรม: ช่วยเหลือเงินสงเคราะห์เด็กในครอบครัวยากจน

10. ศูนย์วิจัยและพัฒนาศักยภาพการผลิตพืชเศรษฐกิจที่เหมาะสมกับพื้นที่ ถ่ายทอดเทคโนโลยีฝึกอบรมเกษตรกร หลักสูตรเกษตรทฤษฎีใหม่ เกษตรผสมผสาน และการจัดทำบัญชีครัวเรือน และการจัดหาพันธุ์ไม้ผลเพื่อสนับสนุนการปลูกสร้างสวนไม้ผลที่มีศักยภาพ (แปลงต้นแบบ)/สนับสนุนการปลูกพืชแซมไม้ผล

11. ศูนย์ส่งเสริมและพัฒนาอาชีพการเกษตรจังหวัดเลย อบรมเกษตรกรหลักสูตร การผลิตสมุนไพร และใช้ประโยชน์

12. สำนักงานประมงจังหวัดเลย กิจกรรม: ส่งเสริมและพัฒนาอาชีพทางการเกษตร และการส่งเสริมและพัฒนาอาชีพการเพาะเลี้ยงสัตว์น้ำ

บทที่ 4

ผลการติดตาม

ผลการติดตามโครงการรักษาน้ำเพื่อพระแม่ของแผ่นดิน ในครั้งนี้มีวัตถุประสงค์เพื่อทราบถึงความก้าวหน้าของการปฏิบัติงานตามโครงการ เพื่อทราบถึงผลได้ที่เกิดจากการดำเนินโครงการ และทราบปัญหาในการดำเนินโครงการ และปรับปรุงแก้ไขให้ตรงประเด็น โดยรวบรวมข้อมูลจากแบบสอบถาม เกษตรกรในพื้นที่ที่มีการดำเนินงานโครงการ จำนวน 60 ราย การสัมภาษณ์เจ้าหน้าที่ผู้รับผิดชอบโครงการ และรวบรวมเอกสารที่เกี่ยวข้อง โดยมีรายละเอียดดังต่อไปนี้

4.1 การบริการจัดการโครงการ

1) โครงการรักษาน้ำเพื่อพระแม่ของแผ่นดิน มีการจัดตั้งคณะกรรมการอำนวยการระดับจังหวัด ในปีงบประมาณ 2564 มีการจัดประชุมจำนวน 2 ครั้ง และคณะทำงานบูรณาการระดับจังหวัด มีการจัดประชุมจำนวน 1 ครั้ง

2) การทราบข่าวการดำเนินงานโครงการ

เกษตรกรในพื้นที่ที่มีการดำเนินงานโครงการส่วนใหญ่ทราบข่าวการดำเนินงานโครงการจากผู้นำชุมชน คิดเป็นร้อยละ 47.62 รองลงมาคือทราบข่าวจากหอกระจายข่าว ร้อยละ 31.75 เจ้าหน้าที่รัฐ ร้อยละ 17.46 และทราบจากญาติ/เพื่อนบ้าน ร้อยละ 3.17 (ตามตารางที่ 4.1)

ตารางที่ 4.1 การทราบข่าวการดำเนินงานโครงการ

แหล่งข่าว	ร้อยละ
ผู้นำชุมชน	47.62
เจ้าหน้าที่รัฐ	17.46
หอกระจายข่าว	31.75
ญาติ/เพื่อนบ้าน	3.17

ที่มา : จากการสำรวจ ,2564

4.2 ปัจจัยนำเข้า

ปัจจัยนำเข้าประกอบด้วย งบประมาณโครงการองค์ความรู้ และปัจจัยการผลิต

1) งบประมาณโครงการ

งบประมาณที่ได้รับการจัดสรรและจำนวนที่เบิกจ่าย หน่วยงานที่รับผิดชอบโครงการได้รับงบประมาณตามแผนแม่บทในระยะที่ 3 (พ.ศ. 2560-2564) วงเงินงบประมาณ 216,982,000 บาท แบ่งจ่ายรายปี โดยมีเงื่อนไขหน่วยงานที่ได้รับงบประมาณต้องรายงานผลการดำเนินงานในปีที่ผ่านมาให้คณะกรรมการและคณะทำงานขับเคลื่อนการดำเนินงานโครงการรักษาน้ำลุ่มน้ำหมัน อำเภอด่านซ้าย จังหวัดเลย เพื่อประกอบการพิจารณาให้ความเห็นชอบและอนุมัติงบประมาณในการดำเนินงานปีถัดไป

สำหรับปีที่ได้รับการจัดสรรในปี 2564 มีงบประมาณทั้งสิ้น 42,116,870 บาท คิดเป็นร้อยละ 219.78 ของจำนวนงบประมาณที่ขอตามแผนแม่บทปี 2564 (19,163,000 บาท) โดยแบ่งเป็นงบประมาณของยุทธศาสตร์ที่ 1 การพัฒนาและอนุรักษ์ทรัพยากรธรรมชาติและสิ่งแวดล้อม จำนวน 34,448,130 บาท คิดเป็นร้อยละ 81.79 ของจำนวนปีที่ได้รับการจัดสรรในปี 2564 งบประมาณของยุทธศาสตร์ที่ 2 การส่งเสริมอาชีพและพัฒนาคุณภาพชีวิต จำนวน 7,376,740 บาท คิดเป็นร้อยละ 17.52 ของจำนวนงบประมาณที่ได้รับจัดสรรในปี 2564 และงบประมาณของยุทธศาสตร์ที่ 3 การเพิ่มประสิทธิภาพการบริหารจัดการ จำนวน 292,000 บาท คิดเป็นร้อยละ 1.52 ของงบประมาณที่ได้รับจัดสรรในปี 2564 (ตามตารางที่ 4.2)

ตารางที่ 4.2 งบประมาณที่ได้รับจัดสรรในปี 2564

รายการ	จำนวน(บาท)	ร้อยละ (งบประมาณที่ได้รับจัดสรร)
งบประมาณที่ขอตามแผนแม่บทปี 2564	19,163,000	100
งบประมาณที่ได้รับการจัดสรรในปี 2564	42,116,870	219.78 (100)
ยุทธศาสตร์ที่ 1 การพัฒนาและอนุรักษ์ ทรัพยากรธรรมชาติและสิ่งแวดล้อม	34,448,130	179.76 (81.79)
ยุทธศาสตร์ที่ 2 การส่งเสริมอาชีพและพัฒนาคุณภาพชีวิต	7,376,740	38.49 (17.52)
ยุทธศาสตร์ที่ 3 การเพิ่มประสิทธิภาพการบริหารจัดการ	292,000	1.52 (0.69)

ที่มา : สำนักงานเกษตรและสหกรณ์จังหวัดเลย

2) การอบรม

เกษตรกรได้รับการอบรม 232 ราย จากเป้าหมาย 539 ราย คิดเป็นร้อยละ 43.04 จากจำนวนเกษตรกรเป้าหมาย เนื่องจากสถานการณ์การแพร่ระบาดของโรคติดเชื้อไวรัส COVID-19 ทำให้เกิดข้อจำกัดในการดำเนินการจัดอบรมได้ไม่เกินครั้งละ 10 ราย (ตารางที่ 4.3)

ตารางที่ 4.3 จำนวนเกษตรกรที่ได้รับการอบรม

รายการ	จำนวน (ราย)	ร้อยละ
เกษตรกรเป้าหมายในการจัดอบรม	539	100
เกษตรกรที่ได้รับการอบรม	232	43.04

ที่มา : สำนักงานเกษตรและสหกรณ์จังหวัดเลย

เกษตรกรส่วนใหญ่ได้รับการอบรม คิดเป็นร้อยละ 83.33 โดยได้รับการอบรมด้านการบำรุงดิน มากที่สุด คิดเป็นร้อยละ 80.00 รองลงมาคือ ด้านการทำปุ๋ยหมัก/ปุ๋ยชีวภาพ ด้านการฟื้นฟูรักษาป่าต้นน้ำ ในสัดส่วนที่เท่ากัน ร้อยละ 73.33 ด้านสาธารณสุข ร้อยละ 70.00 ด้านการทำนา/พืชไร่ ร้อยละ 66.67 ด้านการปลูกไม้ผล ด้านปศุสัตว์ ด้านการทำบัญชี ด้านการพัฒนาอาชีพ ในสัดส่วนที่เท่ากัน ร้อยละ 63.33 ด้านเทคโนโลยีการผลิตพืชบนที่สูง ร้อยละ 60.00 ด้านการปลูกพืชผัก/สมุนไพร ร้อยละ 56.67 ด้านการรวมกลุ่ม ร้อยละ 53.33 ด้านประมง ร้อยละ 46.67 ด้านการแปรรูปผลผลิตทางการเกษตร ร้อยละ 36.67 และด้านการศึกษา ร้อยละ 33.33 และเกษตรกรร้อยละ 16.67 ไม่ได้รับการอบรม โดยหลักสูตรที่อบรมตรงตามความต้องการของเกษตรกร ร้อยละ 90.00 และไม่ตรงตามความต้องการ ร้อยละ 10.00 โดยหลักสูตรที่เกษตรกรต้องการคือ เรื่องการดูแลรักษาพืชผล การอบรมเชิงปฏิบัติโดยมีการลงมือปฏิบัติด้วย และเรื่องการพัฒนาการเกษตร การเพาะเห็ด (ตามตารางที่ 4.4)

ตารางที่ 4.4 การได้รับการอบรม

รายการ	ได้รับการอบรม/คำแนะนำ (ร้อยละ)
ด้านการฟื้นฟูรักษาป่าต้นน้ำ	73.33
ด้านการทำนา/พืชไร่	66.67
ด้านการปลูกไม้ผล	63.33
ด้านการปลูกพืชผัก/สมุนไพร	56.67
ด้านประมง	46.67
ด้านปศุสัตว์	63.33
ด้านการทำบัญชี	63.33
ด้านการรวมกลุ่ม	53.33
ด้านการทำปุ๋ยหมัก/ปุ๋ยชีวภาพ	73.33
ด้านการบริหารจัดการน้ำ	46.67
ด้านการปรับปรุงบำรุงดิน	80.00
ด้านเทคโนโลยีการผลิตพืชบนที่สูง	60.00
ด้านการแปรรูปผลผลิตทางการเกษตร	36.67
ด้านสาธารณสุข	70.00
ด้านการพัฒนาอาชีพ	63.33
ด้านการศึกษา	33.33

ที่มา : จากการสำรวจ,2564 (ตอบได้มากกว่า 1 ข้อ)

3) การสนับสนุนปัจจัยการผลิต

เกษตรกรส่วนใหญ่ได้รับการสนับสนุนปัจจัยการผลิต คิดเป็นร้อยละ 73.33 โดยได้รับพันธุ์ไม้ผลมากที่สุด ร้อยละ 34.55 รองลงมาคือ ปุ๋ย/สารบำรุงดิน ร้อยละ 18.18 พันธุ์ปลา ร้อยละ 16.36 พันธุ์ไม้ยืนต้น และพืชสมุนไพร ในสัดส่วนที่เท่ากันร้อยละ 12.73 มีเกษตรกรร้อยละ 26.67 ไม่ได้รับการสนับสนุนปัจจัยการผลิต โดยปัจจัยการผลิตตรงตามความต้องการของเกษตรกร ร้อยละ 46.67 และไม่ตรงตามความต้องการ ร้อยละ 53.33 โดยปัจจัยการผลิตที่เกษตรกรต้องการคือ พันธุ์ไม้ผลที่ต้องการทดลองปลูก เช่น ทุเรียน ลิ้นจี่ เป็นต้น และต้องการปริมาณเพิ่มขึ้นเพื่อให้เห็นผล (ตามตารางที่ 4.5)

ตารางที่ 4.5 การได้รับการสนับสนุนปัจจัยการผลิต

รายการ	ร้อยละ
ไม่ได้รับการสนับสนุนปัจจัยการผลิต	26.67
ได้รับการสนับสนุนปัจจัยการผลิต	73.33
พันธุ์ไม้ผล	34.55
พันธุ์ไม้ยืนต้น	12.73
พันธุ์ปลา	16.36
พืชสมุนไพร	12.73
สารบำรุงดิน	18.18
ปัจจัยการผลิตตรงตามความต้องการ	46.67
ปัจจัยการผลิตไม่ตรงตามความต้องการ	53.33

ที่มา : จากการสำรวจ, 2564

4.3 ผลได้ของโครงการ

1) ผลที่ได้จากการอบรม

ระดับความรู้ที่ได้จากการอบรมหลักสูตรต่าง ๆ พบว่า เกษตรกรมีความรู้ในระดับมาก คือ ด้านการฟื้นฟูรักษาป่าต้นน้ำ ด้านการทำนา/พืชไร่ ด้านการปลูกไม้ผล ด้านเทคโนโลยีการผลิตพืชบนพื้นที่สูง ด้านการศึกษาด้านประมง ด้านปศุสัตว์ ด้านการบำรุงดิน ด้านการพัฒนาอาชีพ และด้านสาธารณสุข และความรู้ในระดับ ปานกลาง คือ ด้านพืชผัก/สมุนไพร ด้านการทำบัญชี ด้านการรวมกลุ่ม ด้านการแปรรูปผลผลิตทางการเกษตร และ ด้านการทำปุ๋ยหมัก/ปุ๋ยชีวภาพ (ตามตารางที่ 4.6)

ตารางที่ 4.6 ระดับความรู้ที่ได้จากการอบรม

หลักสูตร	ค่าเฉลี่ย	การแปรผล
ด้านการฟื้นฟูรักษาป่าต้นน้ำ	3.60	มาก
ด้านการทำนา/พืชไร่	3.86	มาก
ด้านการปลูกไม้ผล	3.58	มาก
ด้านพืชผัก/สมุนไพร	3.39	ปานกลาง
ด้านการประมง	3.73	มาก
ด้านปศุสัตว์	3.61	มาก
ด้านการทำบัญชี	3.26	ปานกลาง
ด้านการรวมกลุ่ม	3.00	ปานกลาง
ด้านการทำปุ๋ยหมัก/ปุ๋ยชีวภาพ	3.39	ปานกลาง
ด้านการบริหารจัดการน้ำ	3.43	มาก
ด้านการบำรุงดิน	3.47	มาก
ด้านเทคโนโลยีการผลิตพืชบนพื้นที่สูง	3.44	มาก
ด้านแปรรูปผลผลิตทางการเกษตร	3.36	ปานกลาง
ด้านสาธารณสุข	3.62	มาก
ด้านการพัฒนาอาชีพ	3.50	มาก
ด้านการศึกษา	3.67	มาก

ที่มา : จากการสำรวจ, 2564

2) ผลที่ได้จากการสนับสนุนปัจจัยการผลิต

การนำปัจจัยการผลิตที่ได้รับการสนับสนุนไปใช้ประโยชน์ พบว่า เกษตรกรที่ได้รับการสนับสนุนปัจจัยการผลิตทั้งพันธุ์ไม้ผล พันธุ์ไม้ยืนต้น พันธุ์ปลา และพันธุ์ปศุสัตว์ นำปัจจัยการผลิตที่ได้รับไปใช้ประโยชน์ทั้งหมด ร้อยละ 100 และสารบำรุงดินเกษตรกรนำไปใช้ประโยชน์ ร้อยละ 90.00

ด้านความพึงพอใจของผู้ได้รับการสนับสนุน พบว่า ความพึงพอใจของผู้ได้รับการสนับสนุนปัจจัยการผลิตอยู่ในระดับมากที่สุด คือ พันธุ์ปลาและพันธุ์ปศุสัตว์ ความพึงพอใจของผู้ได้รับการสนับสนุนปัจจัยการผลิตอยู่ในระดับมากที่สุด คือ ปุ๋ย/สารปรับปรุงดินและพันธุ์ไม้ยืนต้น ความพึงพอใจของผู้ได้รับการสนับสนุนปัจจัยการผลิตอยู่ในระดับปานกลาง คือ พันธุ์ไม้ผล (ตามตารางที่ 4.7)

ตารางที่ 4.7 การสนับสนุนปัจจัยการผลิต

รายการ	นำไปใช้ประโยชน์	ค่าคะแนน	
	(ร้อยละ)	ความพึงพอใจ (ค่าเฉลี่ย)	การแปรผล
พันธุ์ไม้ผล	100.00	3.21	ปานกลาง
พันธุ์ไม้ยืนต้น	100.00	3.57	มาก
พันธุ์ปลา	100.00	4.33	มากที่สุด
พันธุ์ปศุสัตว์	100.00	4.33	มากที่สุด
สารบำรุงดิน	90.00	3.70	มาก

ที่มา : จากการสำรวจ,2564

4.4 ผลกระทบระยะสั้น

1) ด้านเศรษฐกิจ

ผู้ที่ได้รับการอบรมเห็นว่าหลักสูตรที่สามารถเพิ่มรายได้หรือลดรายจ่ายได้มากที่สุดคือ ด้านการทำปุ๋ยหมัก/ปุ๋ยชีวภาพ ด้านการบำรุงดิน ในสัดส่วนที่เท่ากัน ร้อยละ 100.00 ของผู้ที่ได้รับการอบรม รองลงมาคือ ด้านการแปรรูปผลผลิต ร้อยละ 81.82 ด้านการปลูกไม้ผล ร้อยละ 73.68 ด้านประมง ร้อยละ 73.33 ด้านพืชผัก/สมุนไพร ด้านเทคโนโลยีการผลิตพืชบนพื้นที่สูง ในสัดส่วนที่เท่ากัน ร้อยละ 66.67 ด้านการพัฒนาอาชีพ ร้อยละ 62.50 ด้านการทำนา ร้อยละ 64.29 ด้านปศุสัตว์ ร้อยละ 55.00 ด้านสาธารณสุข ร้อยละ 42.86 ด้านการทำบัญชี ร้อยละ 38.89 ด้านการรวมกลุ่ม ร้อยละ 38.46 ด้านการบริหารจัดการน้ำ ร้อยละ 35.71 ด้านการฟื้นฟูรักษาป่าต้นน้ำ ร้อยละ 27.27 ด้านการศึกษา ร้อยละ 11.11

ผู้ที่ได้รับการอบรมเห็นว่าไม่มีผลต่อรายได้และรายจ่ายลดลง คือ ด้านการศึกษา ร้อยละ 88.89 รองลงมาคือ การฟื้นฟูรักษาป่าต้นน้ำ ร้อยละ 72.73 ด้านการบริหารจัดการน้ำ ร้อยละ 64.29 ด้านการรวมกลุ่ม ร้อยละ 61.54 ด้านการทำบัญชี ร้อยละ 61.11 ด้านสาธารณสุข ร้อยละ 57.14 ด้านปศุสัตว์ ร้อยละ 45.00 ด้านการพัฒนาอาชีพ ร้อยละ 37.50 ด้านการทำนา/พืชไร่ ร้อยละ 35.71 ด้านพืชผัก/สมุนไพร ด้านเทคโนโลยีการผลิตพืชบนพื้นที่สูง ในสัดส่วนที่เท่ากัน ร้อยละ 33.33 ด้านประมง ร้อยละ 26.67 ด้านการปลูกไม้ผล ร้อยละ 26.32 และด้านการแปรรูปผลผลิต ร้อยละ 18.18 (ตามตารางที่ 4.8)

ตารางที่ 4.8 การอบรมที่สามารถเพิ่มรายได้หรือลดรายจ่าย

หลักสูตร	รายได้เพิ่มขึ้น/ รายจ่ายลดลง (ร้อยละ)	ไม่มีผลต่อรายได้และ รายจ่ายลดลง (ร้อยละ)
ด้านการฟื้นฟูรักษาป่าต้นน้ำ	27.27	72.73
ด้านการทำนา/พืชไร่	64.29	35.71
ด้านการปลูกไม้ผล	73.68	26.32
ด้านพืชผัก/สมุนไพร	66.67	33.33
ด้านประมง	73.33	26.67
ด้านปศุสัตว์	55.00	45.00
ด้านการทำบัญชี	38.89	61.11
ด้านการรวมกลุ่ม	38.46	61.54
ด้านการทำปุ๋ยหมัก/ปุ๋ยชีวภาพ	100.00	-
ด้านการบริหารจัดการน้ำ	35.71	64.29
ด้านการบำรุงดิน	100.00	-
ด้านเทคโนโลยีการผลิตพืชบนพื้นที่สูง	66.67	33.33
ด้านการแปรรูปผลผลิต	81.82	18.18
ด้านสาธารณสุข	42.86	57.14
ด้านการพัฒนาอาชีพ	62.50	37.50
ด้านการศึกษา	11.11	88.89

ที่มา : จากการสำรวจ,2564

2) ด้านสังคม

ด้านประโยชน์ที่ได้รับจากการดำเนินงานโครงการฯ พบว่า เกษตรกรส่วนใหญ่ได้รับประโยชน์จากโครงการ คิดเป็นร้อยละ 86.67 โดยได้รับประโยชน์ในด้านสิ่งแวดล้อมดีขึ้นมาที่สุด คิดเป็นร้อยละ 66.67 รองลงมาคือ ด้านความเป็นอยู่/สุขภาพดีขึ้น ร้อยละ 46.67 ด้านชุมชนมีความเข้มแข็งมากขึ้น ร้อยละ 26.67 ด้านรายได้เพิ่มขึ้นหรือรายจ่ายลดลงและด้านต้นทุนการเกษตรลดลง ในสัดส่วนที่เท่ากัน ร้อยละ 20.00 ด้านการเข้าถึงบริการพื้นฐานเพิ่มขึ้น ร้อยละ 10.00 และด้านการศึกษาดีขึ้น ร้อยละ 3.33 (ตามตารางที่ 4.9)

ตารางที่ 4.9 การได้รับประโยชน์จากโครงการ

รายการ	ร้อยละ
ได้รับประโยชน์จากโครงการ	86.67
ด้านสิ่งแวดล้อมดีขึ้น	66.67
ด้านรายได้เพิ่มขึ้นหรือรายจ่ายลดลง	20.00
ด้านต้นทุนการเกษตรลดลง	20.00
ด้านความเป็นอยู่/สุขภาพดีขึ้น	46.67
ด้านการศึกษาดีขึ้น	3.33
ด้านการเข้าถึงบริการพื้นฐานเพิ่มขึ้น	10.00
ด้านชุมชนมีความเข้มแข็งมากขึ้น	26.67
ด้านการสร้างภูมิคุ้มกันรองรับการเปลี่ยนแปลงต่างๆ	16.67

ที่มา : จากการสำรวจ, 2564

หมายเหตุ : เกษตรกรสามารถตอบได้มากกว่า 1 ข้อ

3) ด้านสิ่งแวดล้อม

ผู้ที่ได้รับการอบรมเห็นว่าหลักสูตรที่สามารถทำให้สิ่งแวดล้อมดีขึ้นมากที่สุด คือ ด้านการบำรุงดิน และด้านการปลูกไม้ผลในสัดส่วนที่เท่ากัน คิดเป็นร้อยละ 100.00 รองลงมาคือ ด้านการปลูกไม้ผล ด้านการบริหารจัดการน้ำ ด้านการบำรุงดิน ในสัดส่วนที่เท่ากัน ร้อยละ 100 รองลงมาคือ ด้านการฟื้นฟูรักษาป่าต้นน้ำ ร้อยละ 95.45 ด้านการทำปุ๋ยหมัก/ปุ๋ยชีวภาพ ร้อยละ 88.24 ด้านประมง ร้อยละ 86.67 ด้านการทำนา/พืชไร่ ร้อยละ 85.71 ด้านปศุสัตว์ ร้อยละ 77.78 ด้านพืชผัก/สมุนไพร ร้อยละ 76.67 ด้านสาธารณสุข ร้อยละ 66.67 ด้านการพัฒนาอาชีพ ร้อยละ 56.25 ด้านการรวมกลุ่ม ร้อยละ 38.46 ด้านการแปรรูปผลผลิต ร้อยละ 18.18 และด้านการทำบัญชี ร้อยละ 16.67 ส่วนผู้ที่ได้รับการอบรมเห็นว่าหลักสูตรที่อบรมไม่มีผลทำให้สิ่งแวดล้อมดีขึ้น คือ ด้านการทำบัญชี ร้อยละ 83.33 รองลงมาคือ ด้านการแปรรูปผลผลิต ร้อยละ 81.82 ด้านการรวมกลุ่ม ร้อยละ 61.54 ด้านการพัฒนาอาชีพ ร้อยละ 43.75 ด้านสาธารณสุข ร้อยละ 33.33 ด้านเทคโนโลยีการผลิตพืชบนพื้นที่สูง ร้อยละ 23.57 ด้านพืชผัก/สมุนไพร ร้อยละ 23.53 ด้านปศุสัตว์ ร้อยละ 22.22 ด้านการทำนา/พืชไร่ ร้อยละ 14.29 ด้านประมง ร้อยละ 13.33 ด้านการทำปุ๋ยหมัก/ปุ๋ยชีวภาพ ร้อยละ 11.76 และด้านการฟื้นฟูรักษาป่าต้นน้ำ ร้อยละ 4.55 (ตามตารางที่ 4.10)

ตารางที่ 4.10 การอบรมที่สามารถทำให้สิ่งแวดล้อมดีขึ้น

หลักสูตร	ทำให้สิ่งแวดล้อมดีขึ้น	ไม่มีผลต่อสิ่งแวดล้อม
	(ร้อยละ)	(ร้อยละ)
ด้านการฟื้นฟูรักษาป่าต้นน้ำ	95.45	4.55
ด้านการทำนา/พืชไร่	85.71	14.29
ด้านการปลูกไม้ผล	100.00	-
ด้านพืชผัก/สมุนไพร	76.47	23.53
ด้านประมง	86.67	13.33
ด้านปศุสัตว์	77.78	22.22
ด้านการทำบัญชี	16.67	83.33
ด้านการรวมกลุ่ม	38.46	61.54
ด้านการทำปุ๋ยหมัก/ปุ๋ยชีวภาพ	88.24	11.76
ด้านการบริหารจัดการน้ำ	100.00	-
ด้านการบำรุงดิน	100.00	-
ด้านเทคโนโลยีการผลิตพืชบนพื้นที่สูง	76.47	23.57
ด้านการแปรรูปผลผลิต	18.18	81.82
ด้านสาธารณสุข	66.67	33.33
ด้านการพัฒนาอาชีพ	56.25	43.75
ด้านการศึกษา	66.67	33.33

ที่มา : จากการสำรวจ,2564

4) ด้านความยั่งยืน

ผู้ที่ได้รับการอบรมเห็นว่าสามารถนำความรู้ไปใช้ประโยชน์อย่างต่อเนื่องมากที่สุด คือ ด้านการปลูกไม้ผล ร้อยละ 86.67 รองลงมาคือ ด้านการทำนา/พืชไร่ ร้อยละ 86.66 ด้านการปลูกพืชผัก ร้อยละ 84.21 ด้านเทคโนโลยีการผลิตพืช ร้อยละ 83.34 ด้านการพัฒนาอาชีพ ร้อยละ 81.25 ด้านการปรับปรุงบำรุงดิน ร้อยละ 80.00 ด้านการทำปุ๋ยหมัก/ปุ๋ย ร้อยละ 77.78 ด้านการฟื้นฟูรักษาป่าต้นน้ำ ร้อยละ 73.33 ด้านปศุสัตว์ ร้อยละ 72.22 ด้านประมง ร้อยละ 66.67 ด้านการทำบัญชี ร้อยละ 60 ด้านการบริหารจัดการน้ำ ร้อยละ 57.14 ด้านการแปรรูปผลผลิตทางการเกษตร ร้อยละ 36.67 และด้านการศึกษา ร้อยละ 30.00

การนำความรู้ไปใช้ประโยชน์ผู้ที่ได้รับการอบรมเห็นว่าสามารถนำไปใช้ประโยชน์ได้อย่างต่อเนื่องมากที่สุด คือ ด้านการรวมกลุ่ม ร้อยละ 73.33 รองลงมาคือ ด้านการทำนา/พืชไร่ ร้อยละ 53.33 ด้านการปลูกไม้ผลเท่ากับด้านการทำบัญชี ร้อยละ 40.00 ด้านการปลูกพืชผัก ร้อยละ 36.84 ด้านการฟื้นฟูรักษาป่าต้นน้ำ ด้านสาธารณสุข ในสัดส่วนที่เท่ากัน ร้อยละ 30.00 ด้านปศุสัตว์ ด้านเทคโนโลยีการผลิตพืช ในสัดส่วนที่เท่ากัน ร้อยละ 27.78 ด้านการแปรรูปผลผลิตทางการเกษตร ร้อยละ 26.67 ด้านการพัฒนาอาชีพ ร้อยละ 25.00 ด้านการศึกษา ร้อยละ 23.33 ด้านการบริหารจัดการน้ำ ร้อยละ 21.43 ด้านประมง ร้อยละ 20.00 ด้านการทำปุ๋ยหมัก/ปุ๋ย ร้อยละ 16.67 และด้านการปรับปรุงบำรุงดิน ร้อยละ 6.67

ผู้ที่ได้รับการอบรมเห็นว่าสามารถนำไปปฏิบัติได้บ้างไม่ได้บ้างมากที่สุด คือ ด้านการปรับปรุงบำรุงดิน ร้อยละ 73.33 รองลงมาคือ ด้านการทำปุ๋ยหมัก/ปุ๋ย ร้อยละ 61.11 ด้านการพัฒนาอาชีพ ร้อยละ 56.25 ด้านเทคโนโลยีการผลิตพืช ร้อยละ 55.56 ด้านการปลูกพืชผัก ร้อยละ 47.37 ด้านการปลูกไม้ผล ด้านประมง ในสัดส่วนที่เท่ากัน ร้อยละ 46.67 ด้านปศุสัตว์ ร้อยละ 44.44 ด้านการฟื้นฟูรักษาป่าต้นน้ำ ด้านสาธารณสุข ในสัดส่วนที่เท่ากัน ร้อยละ 43.33 ด้านการบริหารจัดการน้ำ ร้อยละ 35.71 ด้านการทำนา/พืชไร่ ร้อยละ 33.33 ด้านการทำบัญชี ร้อยละ 20.00 ด้านการรวมกลุ่ม ร้อยละ 13.33 ด้านการแปรรูปผลผลิตทางการเกษตร ร้อยละ 10.00 และด้านการศึกษา ร้อยละ 6.67

การถ่ายทอดความรู้ผู้ที่ได้รับการอบรมสามารถนำไปถ่ายทอดความรู้มากที่สุด ด้านการทำนา/พืชไร่ ร้อยละ 73.33 รองลงมาด้านปศุสัตว์ ด้านการทำปุ๋ยหมัก/ปุ๋ย เท่ากับด้านการปรับปรุงบำรุงดิน ร้อยละ 66.67 ด้านการปลูกไม้ผล ด้านการปลูกพืชผัก/สมุนไพร เท่ากับด้านสาธารณสุขร้อยละ 63.33 ด้านประมงร้อยละ 60.00 ด้านเทคโนโลยีการผลิตพืชร้อยละ 53.33 ด้านการรวมกลุ่มร้อยละ 43.33 ด้านการฟื้นฟูรักษาป่าต้นน้ำ ร้อยละ 40 ด้านการทำบัญชีร้อยละ 36.67 ด้านการพัฒนาอาชีพ 26.67 และด้านการศึกษา ร้อยละ 6.67 (ตามตารางที่ 4.11)

ตารางที่ 4.11 การนำความรู้ไปใช้ประโยชน์อย่างต่อเนื่องและการถ่ายทอดความรู้

รายการ	การนำไปปฏิบัติใช้ (ร้อยละ)	นำไปปฏิบัติใช้อย่างต่อเนื่อง (ร้อยละ)	นำไปปฏิบัติใช้บ้าง (ร้อยละ)	ไม่นำไปปฏิบัติ (ร้อยละ)	การถ่ายทอดความรู้ (ร้อยละ)
ด้านการฟื้นฟูรักษาป่าต้นน้ำ	73.33	30.00	43.33	26.67	40.00
ด้านการทำนา/พืชไร่	86.66	53.33	33.33	13.33	73.33
ด้านการปลูกไม้ผล	86.67	40.00	46.67	13.33	63.33
ด้านการปลูกพืชผัก/สมุนไพร	84.21	36.84	47.37	15.79	63.33
ด้านประมง	66.67	20.00	46.67	33.33	60.00
ด้านปศุสัตว์	72.22	27.78	44.44	27.78	66.67
ด้านการทำบัญชี	60.00	20.00	40.00	40.00	36.67
ด้านการรวมกลุ่ม	86.66	73.33	13.33	13.33	43.33
ด้านการทำปุ๋ยหมัก/ปุ๋ย	77.78	16.67	61.11	22.22	66.67
ด้านการบริหารจัดการน้ำ	57.14	21.43	35.71	42.86	33.33
ด้านการปรับปรุงบำรุงดิน	80.00	6.67	73.33	20.00	66.67
ด้านเทคโนโลยีการผลิตพืช	83.34	27.78	55.56	16.67	53.33
ด้านการแปรรูปผลผลิตทาง	36.67	26.67	10.00	63.33	40.00
ด้านสาธารณสุข	73.33	30.00	43.33	26.67	63.33
ด้านการพัฒนาอาชีพ	81.25	25.00	56.25	18.75	26.67
ด้านการศึกษา	30.00	23.33	6.67	70.00	6.67

ที่มา : จากการสำรวจ, 2564 (ตอบได้มากกว่า 1 ข้อ)

5) ด้านความพึงพอใจ

ด้านความพึงพอใจของเกษตรกรที่มีต่อโครงการ พบว่า ความพึงพอใจของเกษตรกรอยู่ในระดับมาก คือ ด้านการประชาสัมพันธ์ ค่าคะแนน 3.83 ด้านการอนุรักษ์น้ำ/รักษาป่า เท่ากับด้านความพึงพอใจต่อภาพรวมของโครงการค่าคะแนน 3.80 ด้านการฟื้นฟูสภาพแวดล้อมค่าคะแนน 3.67 ความเหมาะสมของการอบรมที่ได้รับค่าคะแนน 3.57 ด้านการมีส่วนร่วมของชุมชน ค่าคะแนน 3.50 ด้านการบริหารจัดการแบบบูรณาการ ด้านการพัฒนาชุมชนให้เข้มแข็งและคุณภาพชีวิตดีขึ้นค่าคะแนน 3.53 ด้านประโยชน์ที่ได้รับจากโครงการ ค่าคะแนน 3.43 และความพึงพอใจของเกษตรกรอยู่ในระดับปานกลาง คือ ความเหมาะสมของการปัจจัยการผลิตที่ได้รับ ค่าคะแนน 3.10 และด้านการสร้างอาชีพในพื้นที่ลุ่มน้ำ ค่าคะแนน 3.03 (ตามตารางที่ 4.12)

ตารางที่ 4.12 ความพึงพอใจต่อการดำเนินงานโครงการ

รายการ	ค่าเฉลี่ย	การแปรผล
ด้านการประชาสัมพันธ์	3.83	มาก
ด้านการอนุรักษ์น้ำ/รักษาป่า	3.80	มาก
ด้านการฟื้นฟูสภาพแวดล้อม	3.67	มาก
ความเหมาะสมของการอบรมที่ได้รับ	3.57	มาก
ความเหมาะสมของปัจจัยการผลิตที่ได้รับ	3.10	ปานกลาง
ด้านการสร้างอาชีพในพื้นที่ลุ่มน้ำ	3.03	ปานกลาง
ด้านการมีส่วนร่วมของชุมชน	3.50	มาก
ด้านการบริหารจัดการแบบบูรณาการ	3.53	มาก
ด้านการพัฒนาชุมชนให้เข้มแข็งและคุณภาพชีวิตดีขึ้น	3.53	มาก
ด้านประโยชน์ที่ได้รับจากโครงการ	3.43	มาก
ด้านความพึงพอใจต่อภาพรวมของโครงการ	3.80	มาก

ที่มา : จากการสำรวจ,2564

4.5 3. เรื่องที่ต้องการอบรม/สนับสนุนปัจจัย ในครั้งต่อไป ส่วนใหญ่ต้องการอบรม/สนับสนุนปัจจัย ในครั้งต่อไป ได้แก่ ด้านปศุสัตว์ร้อยละ 83.33 ด้านการทำปุ๋ยหมัก/ปุ๋ยชีวภาพร้อยละ 76.67 ด้านการพัฒนาอาชีพร้อยละ 70.00 ด้านการบริหารจัดการน้ำเท่ากับด้านประมง ร้อยละ 66.67 ด้านเทคโนโลยีการผลิตพืชบนที่สูงร้อยละ 63.33 ด้านการปลูกไม้ผลร้อยละ 60.00 ด้านอื่นๆ ส่งเสริมการผลิตสินค้าตามความต้องการตลาด [t]การเชื่อมโยงตลาด/แหล่งเงินทุน ร้อยละ 56.67 ด้านการปลูกพืชผัก/สมุนไพร เท่ากับ ด้านการปรับปรุงบำรุงดิน เท่ากับด้านการแปรรูปผลผลิตทางการเกษตรการเกษตรร้อยละ 53.33 ด้านการทำนาเท่ากับด้าน

สาธารณสุข ร้อยละ 43.33 ด้านการรวมกลุ่มร้อยละ 36.67 ด้านการศึกษาร้อยละ 33.33 และด้านด้านการ
ฟื้นฟูรักษาป่าต้นน้ำเท่ากับการทำบัญชี ร้อยละ 13.33 (ตามตารางที่ 4.13)

ตารางที่ 4.13 เรื่องที่ต้องการอบรม/สนับสนุนปัจจัย ในครั้งต่อไป

รายการ	ความต้องการอบรม สนับสนุนปัจจัย ครั้งต่อไป (ร้อยละ)
ด้านการฟื้นฟูรักษาป่าต้นน้ำ	13.33
ด้านการทำนา	43.33
ด้านการปลูกไม้ผล	60.00
ด้านการปลูกพืชผัก/สมุนไพร	53.33
ด้านประมง	66.67
ด้านปศุสัตว์	83.33
ด้านการทำบัญชี	13.33
ด้านการรวมกลุ่ม	36.67
ด้านการทำปุ๋ยหมัก/ปุ๋ยชีวภาพ	76.67
ด้านการบริหารจัดการน้ำ	66.67
ด้านการปรับปรุงบำรุงดิน	53.33
ด้านเทคโนโลยีการผลิตพืชบนที่สูง	63.33
ด้านการแปรรูปผลผลิตทางการเกษตรการเกษตร	53.33
ด้านสาธารณสุข	43.33
ด้านการพัฒนาอาชีพ	70.00
ด้านการศึกษา	33.33
ด้านอื่นๆ ส่งเสริมการผลิตสินค้าตามความต้องการตลาด การเชื่อมโยงตลาด/แหล่งเงินทุน	56.67

ที่มา : จากการสำรวจ,2564 (ตอบได้มากกว่า 1 ข้อ)

บทที่ 5

สรุป ปัญหา และข้อเสนอแนะ

การติดตามผลการส่งเสริมอาชีพและพัฒนาคุณภาพชีวิต โครงการรักษาน้ำเพื่อพระแม่ของแผ่นดิน ลุ่มน้ำหมั่น จังหวัดเลย มีวัตถุประสงค์เพื่อทราบถึงความก้าวหน้าของการปฏิบัติงานโครงการ และผลได้ที่เกิดจากการดำเนินงานโครงการ และทราบปัญหาในการดำเนินโครงการ และปรับปรุงแก้ไขให้ตรงประเด็น โดยรวบรวมข้อมูลจากแบบสอบถาม เกษตรกรในพื้นที่ที่มีการดำเนินงานโครงการ จำนวน 60 ราย การสัมภาษณ์เจ้าหน้าที่ผู้รับผิดชอบโครงการ และรวบรวมเอกสารที่เกี่ยวข้อง สรุปผลการประเมินโครงการได้ดังนี้

5.1 สรุป

5.1.1 การบริการจัดการโครงการ

1) โครงการรักษาน้ำเพื่อพระแม่ของแผ่นดิน มีการจัดตั้งคณะกรรมการอำนวยการระดับจังหวัด มีการจัดประชุมจำนวน 2 ครั้ง และคณะทำงานบูรณาการระดับจังหวัด มีการจัดประชุมจำนวน 1 ครั้ง

2) เกษตรกรในพื้นที่ที่มีการดำเนินงานโครงการส่วนใหญ่ทราบข่าวการดำเนินงานโครงการจากผู้นำชุมชน คิดเป็นร้อยละ 94.64 รองลงมาคือทราบข่าวจากเจ้าหน้าที่รัฐ ร้อยละ 42.86 และทราบจากญาติ/เพื่อนบ้าน ร้อยละ 1.79

5.1.2 ปัจจัยนำเข้า

การจัดสรรในปี 2564 มีงบประมาณทั้งสิ้น 42,116,870 บาท คิดเป็นร้อยละ 219.78 ของจำนวนงบประมาณที่ขอตามแผนแม่บทปี 2564 (19,163,000 บาท) โดยแบ่งเป็นงบประมาณของยุทธศาสตร์ที่ 1 การพัฒนาและอนุรักษ์ทรัพยากรธรรมชาติและสิ่งแวดล้อม จำนวน 34,448,130 บาท คิดเป็นร้อยละ 81.79 ของจำนวนงบที่ได้รับการจัดสรรในปี 2564 งบประมาณของยุทธศาสตร์ที่ 2 การส่งเสริมอาชีพและพัฒนาคุณภาพชีวิต จำนวน 7,376,740 บาท คิดเป็นร้อยละ 17.52 ของจำนวนงบประมาณที่ได้รับการจัดสรรในปี 2564 และงบประมาณของยุทธศาสตร์ที่ 3 การเพิ่มประสิทธิภาพการบริหารจัดการ จำนวน 292,000 บาท คิดเป็นร้อยละ 1.52 เกษตรกรส่วนใหญ่ได้รับการอบรม คิดเป็นร้อยละ 83.33 โดยได้รับการอบรมด้านการบำรุงดินมากที่สุด คิดเป็นร้อยละ 80.00 รองลงมาคือ ด้านการทำปุ๋ยหมัก/ปุ๋ยชีวภาพ ด้านการฟื้นฟูรักษาป่าต้นน้ำ ในสัดส่วนที่เท่ากัน ร้อยละ 73.33 ด้านสาธารณสุข ร้อยละ 70.00 ด้านการทำนา/พืชไร่ ร้อยละ 66.67 ด้านการปลูกไม้ผล ด้านปศุสัตว์ ด้านการทำบัญชี ด้านการพัฒนาอาชีพ ในสัดส่วนที่เท่ากัน ร้อยละ 63.33 ด้านเทคโนโลยีการผลิตพืชบนที่สูง ร้อยละ 60.00 ด้านการปลูกพืชผัก/สมุนไพร ร้อยละ 56.67 ด้านการรวมกลุ่ม ร้อยละ 53.33 ด้านประมง ร้อยละ 46.67 ด้านการแปรรูปผลผลิตทางการเกษตร ร้อยละ 36.67 และด้านการศึกษา ร้อยละ 33.33 และเกษตรกรร้อยละ 16.67 ไม่ได้รับการอบรม โดยหลักสูตรที่อบรมตรงตามความต้องการของเกษตรกร ร้อยละ 90.00 และไม่ตรงตามความต้องการ ร้อยละ 10.00 โดยหลักสูตรที่เกษตรกรต้องการคือ การอบรมเชิงปฏิบัติโดยมีการลงมือปฏิบัติด้วย และเรื่องการพัฒนาการเกษตรส่งเสริมอาชีพพืช

ทางเลือก เช่น การเพาะเห็ด เลี้ยงหนู จิ้งหรีด การส่งเสริมพัฒนาอาชีพ เช่น การตัดผม แปรรูป ช่างเย็บผ้า ทัศนกรรม จักรสาน ทอผ้า การทำสบู่ น้ำยาล้างจาน การสร้างมูลค่าผลผลิตทางการเกษตร เป็นต้น การสนับสนุนปัจจัยการผลิต คิดเป็นร้อยละ 73.33 โดยได้รับพันธุ์ไม้ผลมากที่สุด ร้อยละ 34.55 รองลงมาคือ ปุ๋ย/สารบำรุงดิน ร้อยละ 18.18 พันธุ์ปลา ร้อยละ 16.36 พันธุ์ไม้ยืนต้น และพืชสมุนไพร ในสัดส่วนที่เท่ากันร้อยละ 12.73 มีเกษตรกรร้อยละ 26.67 ไม่ได้รับการสนับสนุนปัจจัยการผลิต โดยปัจจัยการผลิตตรงตามความต้องการของเกษตรกร ร้อยละ 46.67 และไม่ตรงตามความต้องการ ร้อยละ 53.33 โดยปัจจัยการผลิตที่เกษตรกรต้องการคือ พันธุ์ไม้ผลที่ต้องการทดลองปลูก เช่น ทูเรียน โกโก้ อะโวคาโด มะคาเดเมีย และพืชสมุนไพร ได้แก่ กระชายดำ ขมิ้นชัน เป็นต้น

5.1.3 ผลได้ของโครงการ

จำนวนผู้เข้าอบรมที่ผ่านการอบรมตลอดหลักสูตร ในปีงบประมาณ 2564 มีผู้ผ่านการ อบรมตลอดหลักสูตรทั้ง 12 หลักสูตร รวม 232 ราย จากเป้าหมาย 539 ราย คิดเป็นร้อยละ 43.04 ของเป้าหมาย ทำให้มีการดำเนินการตามแผนงานล่าช้า เนื่องจากปัญหาการแพร่ระบาดของ Covid 19 หน่วยงานที่เกี่ยวข้องได้ปรับรูปแบบ วิธีการ รูปแบบการถ่ายทอดความรู้ให้เกษตรกร ให้สอดคล้องกับสถานการณ์ โดยมีมาตรการป้องกันการแพร่ระบาดของ Covid 19 ทำให้มีการจัดอบรมครั้งละ 10 คน และสามารถดำเนินงานได้เสร็จตามแผนที่วางไว้

การนำปัจจัยการผลิตที่ได้รับการสนับสนุนไปใช้ประโยชน์ พบว่า เกษตรกรที่ได้รับการสนับสนุนปัจจัยการผลิตทั้งด้านพันธุ์ไม้ผล พันธุ์ไม้ยืนต้น พันธุ์ปลา และพันธุ์ปศุสัตว์ นำปัจจัยการผลิตที่ได้รับไปใช้ประโยชน์ทั้งหมด ร้อยละ 100 และสารบำรุงดินเกษตรกรนำไปใช้ประโยชน์ ร้อยละ 90.00

ด้านความพึงพอใจของผู้ได้รับการสนับสนุน พบว่า ความพึงพอใจของผู้ได้รับการสนับสนุนปัจจัยการผลิตอยู่ในระดับมากที่สุด คือ พันธุ์ปลาและพันธุ์ปศุสัตว์ ในการส่งเสริมและพัฒนาการเพาะเลี้ยงสัตว์น้ำ และส่งเสริมอาชีพการเลี้ยงการเลี้ยงไก่ไข่และสนับสนุนหัวอาหาร ความพึงพอใจอยู่ในระดับมาก คือ ได้รับการสนับสนุนปัจจัยการผลิตพันธุ์ไม้ยืนต้น และสารปรับปรุงดิน ในการส่งเสริมให้เกษตรกร ผลิตและใช้น้ำหมักชีวภาพ พด. 2 การทำปุ๋ยหมัก พด. 1 และพันธุ์ไม้ผลความพึงพอใจอยู่ในระดับปานกลางได้แก่ ได้รับปัจจัยต้นพันธุ์ โกโก้ อะโวคาโด แมคาเดเมีย เป็นพืชที่เกษตรกรให้ความสนใจมากขึ้น ซึ่งการสนับสนุนต้นพันธุ์ไม่เพียงพอกับความต้องการของเกษตรกร

5.1.4 ผลกระทบระยะสั้น

ด้านเศรษฐกิจ ผู้ที่ได้รับการอบรมเห็นว่าหลักสูตรที่สามารถเพิ่มรายได้หรือลดรายจ่ายได้มากที่สุด คือ ด้านการทำปุ๋ยหมัก/ปุ๋ยชีวภาพ ด้านการบำรุงดิน ด้านการแปรรูปผลผลิต ด้านการปลูกไม้ผล ด้านประมง ด้านเทคโนโลยีการผลิตพืชบนพื้นที่สูง ด้านการพัฒนาอาชีพ ด้านการทำนา ด้านปศุสัตว์ ในการทำเกษตรทฤษฎีใหม่ เกษตรผสมผสาน โดยเกษตรกรได้รับปัจจัยการผลิต ได้รับความรู้ด้านเทคโนโลยีการผลิต การลดต้นทุนการผลิต เพื่อเพิ่มผลผลิตต่อไร่ และผลผลิตที่มีคุณภาพและปลอดภัยจากสารเคมีโรค/แมลง ศัตรูพืชที่สำคัญ โดยเกษตรกรได้นำความรู้มาปรับใช้ในครัวเรือน ทำให้สร้างรายได้ ลดต้นทุนการผลิต ลดค่าใช้จ่ายใน

ครัวเรือน ลดความเสี่ยงจากความแปรปรวนของสภาพดินฟ้าอากาศ และเป็นการแก้ไขปัญหาช่วยลดการระบาดของโรคพืชได้

ด้านสังคม ประโยชน์ที่ได้รับจากการดำเนินงานโครงการฯ พบว่า เกษตรกรส่วนใหญ่ได้รับประโยชน์จากโครงการ โดยได้รับประโยชน์ในด้านสิ่งแวดล้อมดีขึ้นมาที่สุด ด้านความเป็นอยู่/สุขภาพดีขึ้น ด้านชุมชนมีความเข้มแข็งมากขึ้น ในการสร้างภูมิคุ้มกันรองรับการเปลี่ยนแปลงต่างๆ

ด้านสิ่งแวดล้อม ผู้ที่รับการอบรมเห็นว่าหลักสูตรที่สามารถทำให้สิ่งแวดล้อมดีขึ้นมาที่สุด คือ ด้านการบำรุงดิน ด้านการปลูกไม้ผล ด้านการปลูกไม้ผล ด้านการบริหารจัดการน้ำ ด้านการบำรุงดิน ด้านการฟื้นฟูรักษาป่าต้นน้ำ ด้านการทำปุ๋ยหมัก/ปุ๋ยชีวภาพ ด้านประมง ด้านการทำนา/พืชไร่ ด้านปศุสัตว์ ด้านพืชผัก/สมุนไพร ทำให้ฟื้นฟูธรรมชาติให้สภาพดินดี น้ำ ป่าไม้ และทรัพยากรให้มีความสมบูรณ์ยิ่งขึ้น

ด้านความยั่งยืน ผู้ที่รับการอบรมเห็นว่าสามารถนำความรู้ไปใช้ประโยชน์อย่างต่อเนื่อง คือ ด้านการปลูกไม้ผล ด้านการทำนา/พืชไร่ ด้านการปลูกพืชผัก ด้านเทคโนโลยีการผลิตพืช ด้านการพัฒนาอาชีพ ด้านการปรับปรุงบำรุงดิน ด้านการทำปุ๋ยหมัก/ปุ๋ย ด้านการฟื้นฟูรักษาป่าต้นน้ำ ด้านปศุสัตว์ ด้านประมง ด้านการทำบัญชี ด้านการบริหารจัดการน้ำ ด้านการแปรรูปผลผลิตทางการเกษตร และด้านการศึกษา โดยนำไปปฏิบัติและปรับใช้ในครัวเรือน และสามารถถ่ายทอดความรู้ ประสบการณ์ แลกเปลี่ยนเรียนรู้ ให้กับคนในครอบครัว ญาติ พี่น้อง และเพื่อนบ้านเพื่อสืบทอดอาชีพเกษตรกรให้มั่นคงได้ ในส่วนที่ยังไม่สามารถนำความรู้ไปใช้ประโยชน์ได้เนื่องจากเกษตรกรไม่มีเวลา เป็นเกษตรกรสูงวัยเพิ่มขึ้น จึงไม่ค่อยเข้าใจเนื้อหาของหลักสูตร จำคำแนะนำไม่ได้ ไม่สามารถถ่ายทอดความรู้ให้เกษตรกรรุ่นหลังได้

ด้านความพึงพอใจของเกษตรกรที่มีต่อโครงการ พบว่า ความพึงพอใจของเกษตรกรอยู่ในระดับมาก คือ ด้านการประชาสัมพันธ์ ด้านการอนุรักษ์น้ำ/รักษาป่า ด้านการฟื้นฟูสภาพแวดล้อม ความเหมาะสมของการอบรมที่ได้รับ ด้านการมีส่วนร่วมของชุมชน ด้านการบริหารจัดการแบบบูรณาการ ด้านการพัฒนาชุมชนให้เข้มแข็งและคุณภาพชีวิตดีขึ้น และด้านความพึงพอใจต่อภาพรวมของโครงการ ในส่วนด้านประโยชน์ที่ได้รับจากโครงการ และความพึงพอใจของเกษตรกรอยู่ในระดับปานกลาง คือ ความเหมาะสมของการปัจจัยการผลิตที่ได้รับ เนื่องจากยังไม่สอดคล้องกับความต้องการของเกษตรกร และด้านการสร้างอาชีพเสริมในช่วงหลังฤดูการเก็บเกี่ยวเสร็จทำให้เกษตรกรว่างงานไม่มีเสริมในการสร้างรายได้เพิ่มขึ้น

5.2 ปัญหา และข้อเสนอแนะ

5.2.1 ปัญหา อุปสรรคของเกษตรกรในพื้นที่ที่มีการดำเนินงานส่งเสริมอาชีพและพัฒนาคุณภาพชีวิต โครงการ “รักษาน้ำเพื่อพระแม่ของแผ่นดิน” ลุ่มน้ำห่มัน อำเภอตาบ่ชัย จังหวัดเลย ปี 2564 มีรายละเอียดดังนี้

- 1.) ปัญหาการขาดแคลนแหล่งน้ำทำการเกษตร ในพื้นที่ของเกษตรกร เป็นพื้นที่สูงชัน ไม่มีแหล่งเก็บกักน้ำไว้ใช้ ซึ่งแหล่งน้ำอยู่ต่ำกว่าพื้นที่ทำการเกษตรทำให้เกษตรกรใช้ประโยชน์จากแหล่งน้ำได้ยาก
- 2.) ขาดการจัดการด้านภูมิปัญญาและการสืบทอดไปยังคนรุ่นลูกรุ่นหลาน
- 3.) ขาดสิทธิ์ในที่ดินทำกิน ส่งผลให้เกิดการปรับเปลี่ยนพื้นที่ในการทำการเกษตรได้ยาก
- 4.) การพัฒนาอาชีพยังขาดอาชีพทางเลือก และการรวมกลุ่ม เพื่อเพิ่มอำนาจการต่อรอง

5) ปัญหาขาดแหล่งเงินทุนและปัญหาหนี้สินสะสมของเกษตรกร

6.) ปัญหาการแพร่ระบาดของ Covid 19 ส่งผลกระทบต่อระบบเศรษฐกิจ สังคม และคุณภาพชีวิตของเกษตรกร

5.2.2 ข้อเสนอแนะของเกษตรกรในพื้นที่ที่มีการดำเนินงานส่งเสริมอาชีพและพัฒนาคุณภาพชีวิต โครงการ “รักษาน้ำเพื่อพระแม่ของแผ่นดิน” ลุ่มน้ำหมั่น อำเภอด่านซ้าย จังหวัดเลย ปี 2564 มีรายละเอียดดังนี้

1) จัดหาแหล่งน้ำในไร่นาให้เกษตรกร เช่น การขุดสระกักเก็บน้ำ เจาะบ่อบาดาล ให้มีแหล่งน้ำใช้ทางการเกษตร เป็นต้น

2) การส่งเสริมพัฒนาแหล่งน้ำในแต่ละพื้นที่ต้องสอดคล้องกับศักยภาพและกายภาพของพื้นที่ที่หลากหลาย เน้นการเชื่อมแหล่งน้ำขนาดใหญ่ กลาง เล็ก และแหล่งน้ำของครัวเรือนทั้งบนดินและใต้ดิน เพื่อกระจายพื้นที่รับน้ำและลดการพึ่งพาน้ำจากแหล่งใดแหล่งหนึ่ง ทำให้เกษตรกรในพื้นที่มีน้ำใช้ตลอดทั้งปี

3) ส่งเสริมผลักดันให้เกษตรกรในพื้นที่ เป็น Smart Farmer

4) การจัดสรรที่ดินทำกิน เอกสารสิทธิ์พื้นที่ทำกินให้แก่เกษตรกร

5) ส่งเสริมและให้ความสำคัญการผลิตสินค้าที่เป็นความต้องการของตลาดและมีศักยภาพเหมาะสมกับสภาพพื้นที่ เพื่อเพิ่มช่องทางในการจำหน่ายสินค้าของเกษตรกรให้เกิดแหล่งและสร้างรายได้เพิ่มขึ้น

6) ส่งเสริมให้มีการรวมกลุ่มได้แก่กลุ่มไม้ผล กลุ่มปลูกผัก กลุ่มปลูกพืชไร่ กลุ่มประมง กลุ่มปศุสัตว์ กลุ่มเกษตรกร ฯลฯ การจัดตั้งกลุ่มและกองทุนเพื่อให้เกษตรกรบริหารจัดการตนเองได้

7) ส่งเสริมการพัฒนายกระดับทักษะอาชีพในภาคเกษตรกรรม ด้านปศุสัตว์ ด้านประมง สินค้าหนึ่งตำบล หนึ่งผลิตภัณฑ์ (OTOP) พืชและเห็ดเศรษฐกิจ หมอдин New Normal และพืชสมุนไพร

8) ส่งเสริมพัฒนาทักษะในด้านต่างๆเพื่อประกอบ อาชีพเสริม ในการพัฒนาวิสาหกิจชุมชนและการมีส่วนร่วมในการจัดกิจกรรมทางเศรษฐกิจ สังคม เพื่อพัฒนาชุมชนให้เข้มแข็งและพึ่งพาตนเองได้

9) จัดการกองทุนชุมชนในการปรับโครงสร้างหนี้ รัฐบาลควรจัดสรรงบประมาณอุดหนุนเพื่อจัดตั้งกองทุนแก้ไขปัญหาหนี้สินภาคครัวเรือน และมีนโยบายให้สถาบันการเงินของรัฐ ออกมาตรการสินเชื่อดอกเบี้ยต่ำเพื่อเสริมสภาพคล่องในการปรับโครงสร้างหนี้

10) ส่งเสริมสนับสนุนองค์ความรู้ภูมิปัญญาเกษตรกรไทย มุ่งเน้นแนวคิดและวิธีการปฏิบัติเพื่อแก้ไขปัญหาหนี้สิน การยึดหลักเศรษฐกิจพอเพียงดำเนินชีวิตและนำมาปรับใช้กับอาชีพ เพื่อแก้ไขปัญหาหนี้สินของเกษตรกร การสร้างภูมิคุ้มกัน สร้างความเข้มแข็ง และการสร้างเครือข่ายกลุ่มเกษตรกร ในการแก้ไขปัญหาหนี้สินให้กับเกษตรกรรายย่อย

11) หน่วยงานที่รับผิดชอบในการส่งเสริม สนับสนุนปัจจัย ก่อร่างพื้นที่ควรมีการแจ้งและสอบถามความต้องการของเกษตรกร เพื่อให้เกษตรกรเตรียมคำปรึกษา และขอคำแนะนำการแก้ไขปัญหาจากการนำความรู้ไปปฏิบัติ รวมถึง การปรับเปลี่ยนกิจกรรม / วิธีการ ให้เหมาะสมกับพื้นที่ และฝึกอบรมให้ความรู้ตามความสนใจของเกษตรกร ควรมีการติดตามผลควรดำเนินการอย่างต่อเนื่อง

บรรณานุกรม

เกษม ศิริสุขโตม. (๒๕๕๐). การประเมินโครงการ. ศูนย์ประเมินผล สำนักงานเศรษฐกิจการเกษตร.

กรุงเทพมหานคร.

สมคิด พรหมจ้อย. (๒๕๕๐). เทคนิคการประเมินโครงการ. กรุงเทพมหานคร. โรงพิมพ์จุฑาพรดีไซน์.

สำนักงานเศรษฐกิจการเกษตร. (๒๕๕๐). การเก็บรวบรวมข้อมูลและเทคนิคการสุ่มตัวอย่าง. กรุงเทพมหานคร.

สำนักงานเศรษฐกิจการเกษตร. (๒๕๕๐). การติดตามโครงการ. กรุงเทพมหานคร.

สำนักงานเศรษฐกิจการเกษตร. (๒๕๕๑). คู่มือวิทยากรการฝึกอบรม หลักสูตร การติดตามและประเมินผล.

กรุงเทพมหานคร.

สำนักงานเศรษฐกิจการเกษตร. (๒๕๕๑). คำนิยามข้อมูลสถิติการเกษตร. กรุงเทพมหานคร.

สำนักงานเศรษฐกิจการเกษตร. (๒๕๕๖). คู่มือการประเมินผล. กรุงเทพมหานคร.

สำนักงานเศรษฐกิจการเกษตร. (๒๕๖๓). รายงานผลการติดตามผลการดำเนินงาน โครงการ “รักษน้ำเพื่อ

พระแม่ของแผ่นดิน” ลุ่มน้ำหมัน อำเภอด่านซ้าย จังหวัดเลย ปีงบประมาณ ๒๕๖๓.